

HEINÄVEDEN KUNTA, Kerma alue ja taajaman ympäristö HEINÄVEDEN JÄRVIALUEIDEN RANTAOSAYLEISKAAVAN sekä HEINÄVEDEN REITTI RANTAYLEISKAAVAN MUUTTOS

OSALLISTUMIS JA ARVIINTISUUNNITELMA (OAS)

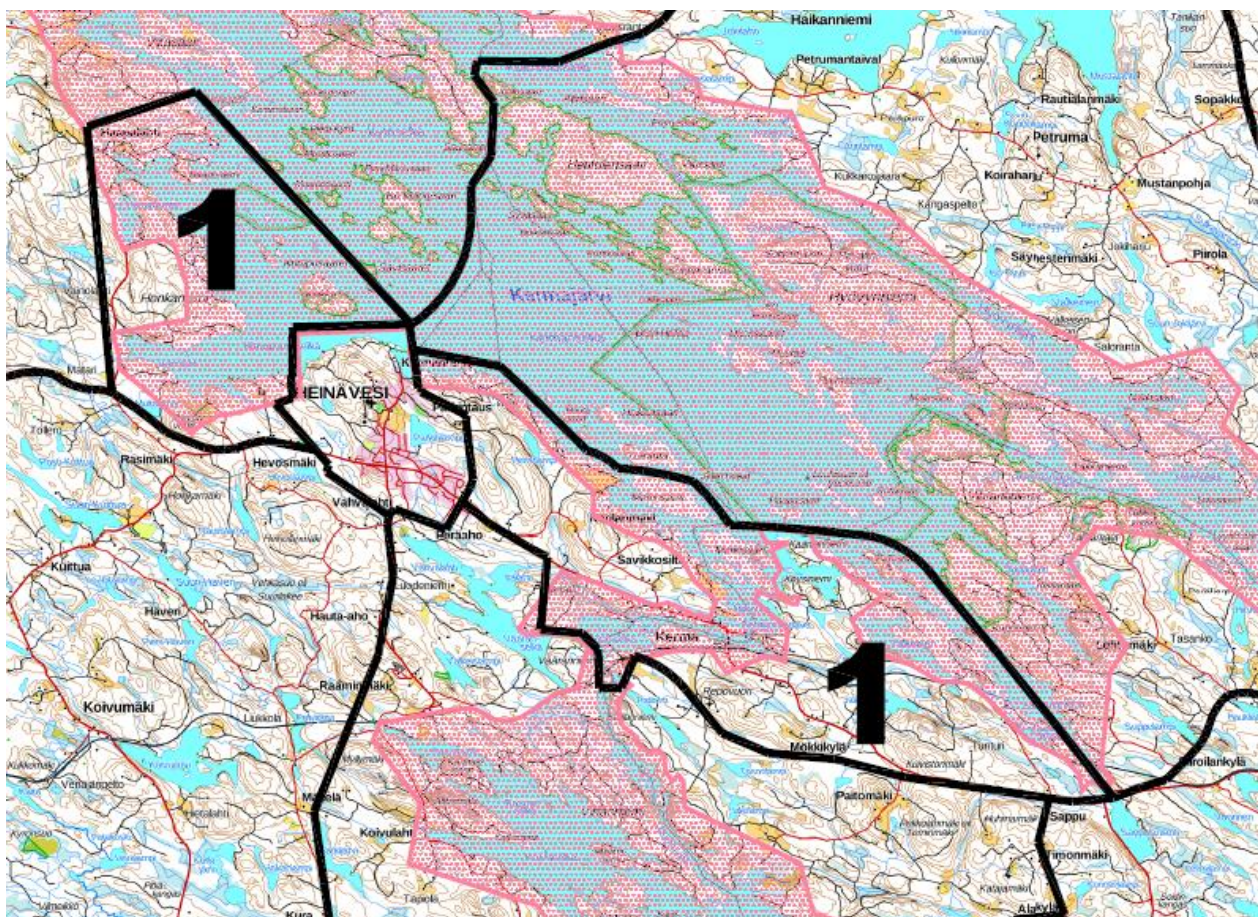
1.12.2016 24.1.2017

MIKÄ ON OSALLISTUMIS JA ARVIINTISUUNNITELMA?

Maankäyttö- ja rakennuslain 63 §:n mukaan tulee kaavoitustyöhön sisällyttää kaavan laajuuteen ja sisältöön nähden tarpeellinen suunnitelma osallistumis- ja vuorovaikutusmenettelystä sekä kaavan vaikutusten arvioinnista. Osallisilla on ennen kaavaehdotuksen asettamista julkisesti nähtävillä mahdollisuus esittää alueelliselle ELY-keskukselle neuvottelun käymistä osallistumis- ja arviointisuunnitelman riittävydestä (MRL 64 §).

MISSÄ JA MITÄ ON SUUNNITTEILLA?

Kaavamuutos koskee Kirkonkylän ja Kerman kylän ympäristöä. Suunnittelualue ilmenee oheisesta kuvasta. Alue on merkitty numeroilla 1. Pumaisella rasterilla merkityllä alueella on voimassa Heinäveden reitin rantaosayleiskaava ja rasterioimattomilla alueilla Heinäveden järvialueen osayleiskaava.



Kuva 1: Likimääräiset muutosalueet on merkitty numerolla 1.

MIHIN SUUNNITTELULLA PYRITÄÄN?

Nyt tehtävä rantaosayleiskaavojen päivittäminen käsittää maaomistajien esittämät rakennuspaikkojen siirrot, käyttötarkoituksen muutokset, päivittämisen toteutuneeseen tilanteeseen sekä kaavamääräysten päivittämisen. Rantaosayleiskaavojen muutoksella huomioidaan Heinäveden kunnan maapoliittisen ohjelman tavoitteet sekä Pääskylvuoren ja Kerman alueille hyväksytyt maankäytön kehittämissuunnitelmat.

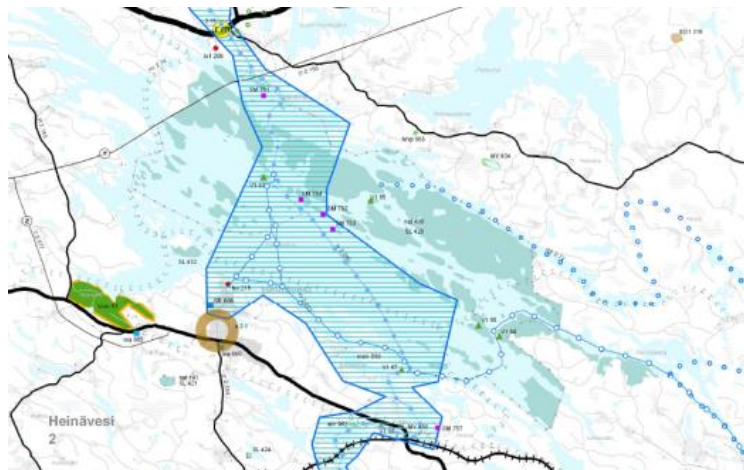
Rantaosayleiskaavojen muuttoksella on tarkoitus tukea Kerman kylän kehitystä sekä keskittää ja siirtää rakennuspaikkoja kunnallistekniikan piiriin yhdyskuntarakenteen puolesta paremmalle paikalle Kerman kylälle siinä laajuudessa kuin se on mahdollista. Rantaosayleiskaavan muuttoksella ei lisätä rakennuspaikkojen lukumäärää verrattuna voimassa olevaan kaavaan, mikä mitoituserusteissa ei havaita virheitä.

Kaavamuutoksella on tarkoitus tutkia rakennuspaikkakohtaisen rakennusoikeuden nostoa laadinnassa olevan uuden rakennusjärjestyksen mukaiseksi sekä lomarakennuspaikkojen muuttamista asuinrakennuspaikoiksi.

HANKETTA OHJAAVAT SUUNNITELMAT

Maakuntakaava

Maakuntavaltuusto on hyväksynyt Etelä-Savon maakuntakaavan 29.5.2009. Kaava on ympäristöministeriön vahvistama (4.10.2010). Kaavassa tilan alueeseen kohdistuu valtakunnallisesti arvokas Heinävedenreitän maisema-alue (maV550).



Kuva 2: Ote maakuntakaavasta.

2. vaihemaakuntakaava on ollut ehdotuksena nähtävillä ja kaava on menossa 12.12.2016 maakuntavaltuuston hyväksyttäväksi. Suunnittelualueeseen kohdistuu voimalinjan varaus (z 2.377, Haapalahti-Heivävesi).

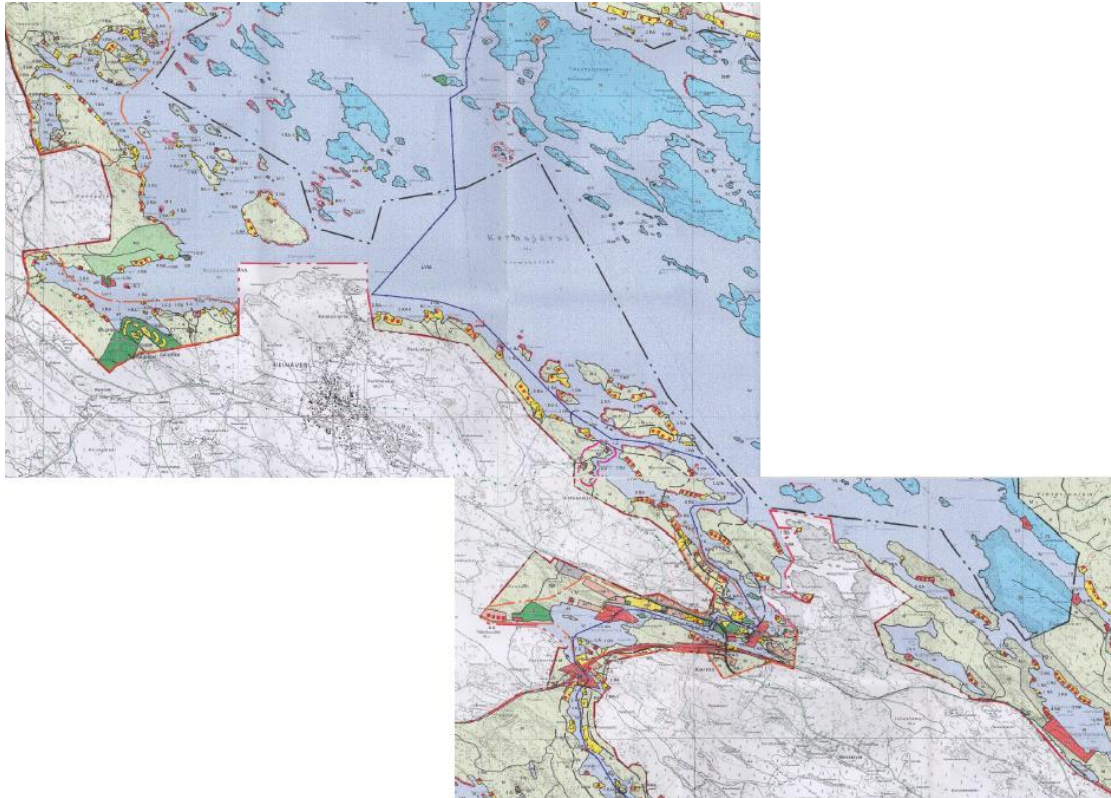
Yleiskaava

Alueella on voimassa vuonna 1999 hyväksytty ja 2002 vahvistettu Heinäveden reitin rantayleiskaava sekä valtuuston 28.1.2002 hyväksymä Heinäveden järvialueiden rantaosayleiskaava. Ote voimassa olevista yleiskaavoista ilmenee oheisista kuvista.

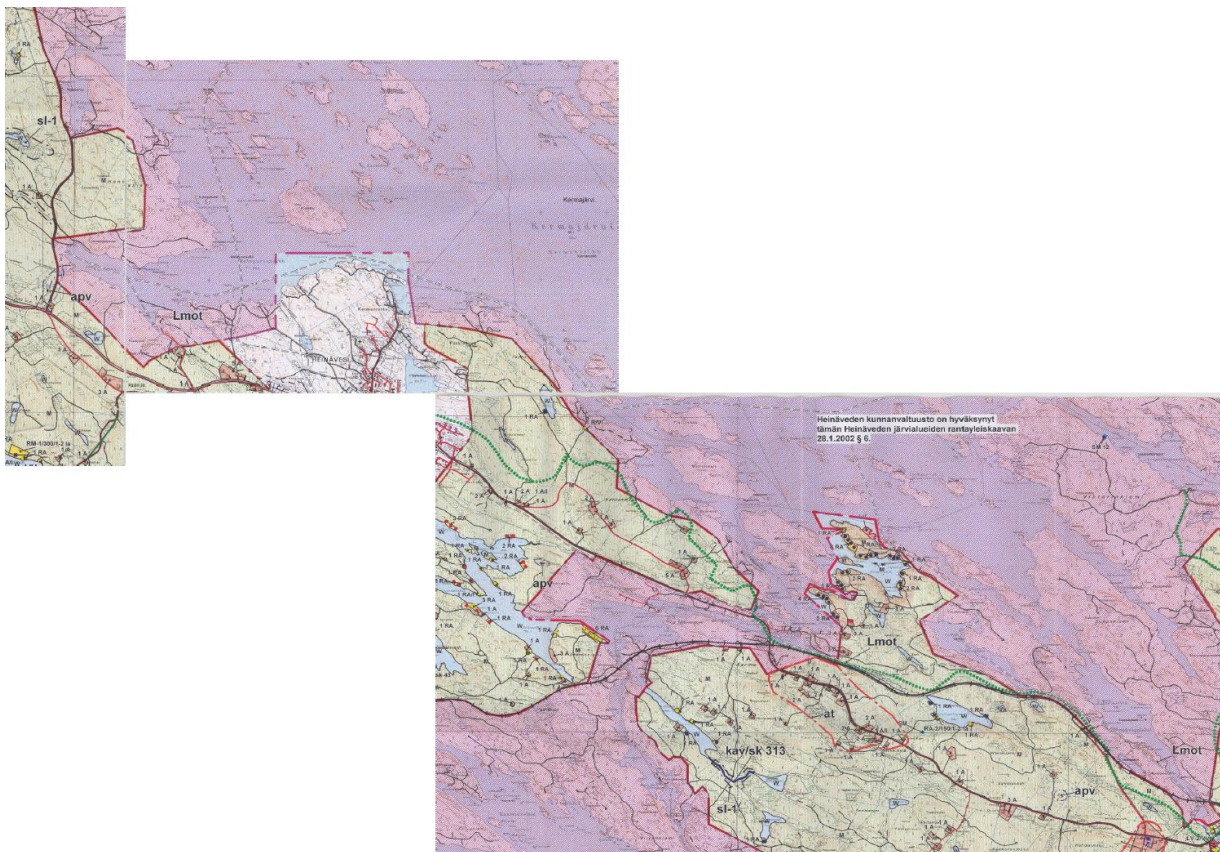
Suunnittelualan ranta-alueet ovat lähes kokonaan Heinäveden reitin rantaosayleiskaavan alueella. Köysilahden – Känninniemen alueella on voimassa Järvialueen rantaosayleiskaava.

Ranta-asemakaava

Alueella on Pääskylvuoren ranta-asemakaava, Köysilahti-Nimettömän ranta-asemakaava ja Paiton ranta-asemakaava.



Kuva 3: Otteet Heinäveden reitin rantayleiskaavasta.



Kuva 3: Otteet Heinäveden järvialueiden rantayleiskaavasta.

Rakennusjärjestys

Kunnanvaltuusto on hyväksynyt rakennusjärjestyksen 28.5.2001. Rakennusjärjestystä ollaan uusimassa.

Muut suunnitelma ja päätökset sekä selvitykset

- Heinäveden maapoliittinen ohjelma 18.1.2016,
- Heinäveden maankäytön kehittämissuunnitelma 18.1.2016
- Heinäveden reitin valtakunnallisesti arvokkaan maisema-alueen maisemanhoidon esisuunnitelma.
- Kerman kanavat ovat osa Heinäveden reitin kanavat ja rakenteen valtakunnallisesti arvokkasta rakennetua kulttuuriympäristöä (RKY) .
- Kunnanvaltuusto on hyväksynyt yleiskaavan muutoksia koskevan taksan 23.1.2017 §:ssä 7:
 - o käyttötarkoituksen muuttaminen esim. RA->A tai ARA=asuin- tai lomarakennuspaikka, 300 €
 - o rakennuspaikan siirtäminen, 400 €
 - o mitoitusvirheen johdosta muodostunut uusi rakennuspaikka, 500 €
 - o yleiskaava-alueen sisällä olevien ranta-asemakaavojen kumoamisesta aiheutuvat kustannukset, 2000 €
 - o Maksut peritään, kun kaava on saanut lainvoiman
- Luontoselvityksen täydentäminen muuttuvan maankäytön osalta

MITEN VAIKUTUKSIA ARVIOIDAAN?

Odotettavissa olevien vaikutusten esiintyminen ja arviointi tapahtuu asiantuntijoiden, viranomaisten, maanomistajien, asukkaiden ja suunnittelijoiden kanssa yhteistyössä ja vuorovaikutuksessa. Lähtökohtana ovat aiemmat suunnitelmat ja selvitykset, kartat, ilmakuvat sekä paikan päällä tehdyt luontoselvitykset ja inventoinnit. Vaikutusten arvioinnissa verrataan kaavaa nykytilanteeseen ja asetettuihin tavoitteisiin.

MITÄ VAIKUTUKSIA ARVIOIDAAN?

Alueelle osoitettavalla rakentamisella on monenlaisia vaikutuksia ihmisiin, ympäristöön, yhdyskuntarakentamiseen ja liikenteeseen.

Arviointikohde

Valtakunnalliset alueidenkäyttötavoitteet

Näkökohta

- miten kaava toteuttaa tavoitteita
- VAT vuoksi

Valtakunnallisista alueidenkäyttötavoitteiden mukaisesti vaikutuksia arvioidaan olemassa olevien rakenteiden hyödyntämistä, edellytyksiä ilmastonmuutokseen sopeutumiselle, huomioidaan tulvavaara-alueet ja tulvien aiheuttamat riskit, varautumista myrskyihin ja rankkasateisiin. Vaikutuksia arvioidaan myös alueen rakentamiseen soveltuvuuden kannalta sekä vesien hyvän tilan saavuttamista ja ylläpitämistä sekä sen mukaisesti onko kaavalla turvattu luontoarvoiltaan arvokkaiden ranta-alueiden säilyminen sekä alueiden viihtyisyys.

Vuoksen vesistöalueella on omia valtakunnallisia alueidenkäyttötavoitteita. Tästä syystä näitä tarkastellaan omana kohtanaan.

Yhdyskuntarakenne

- tekninen huolto, jätevesi
- liikenne
- palvelut ja asuminen
- virkistys ja matkailu
- maanomistus

Ympäristö

- luonnonarvot ja Natura-arvot
- maisemakuva ja maisema-arvot (Heinäveden reitti ja Kerman kylä)
- rakennettu kulttuuriympäristö
- vesistö
- rakennettu ympäristö
- erityispiirteet ja -kohteet

Ihmiset

- elinolot ja viihtyisyys

KETKÄ OVAT OSALLISET JA SIDOSRYHMÄT?

Osallisia ovat alueen maanomistajat ja asukkaat sekä muut, joiden oloihin kaava saattaa huomattavasti vaikuttaa. Osallisia ovat myös viranomaiset ja yhteisöt, joiden toimialaa kaavoitus käsittelee.

Maanomistajat, asukkaat

- asukkaat
- maanomistajat

Viranomaiset

- Etelä-Savon ELY-keskus (ympäristö- ja luonnonvarat vastuualue)
- Pohjois-Savon ELY-keskus (liikenne ja infrastruktuuri vastuualue)
- Etelä-Savon maakuntaliitto
- Museovirasto
- Savonlinnan maakuntamuseo
- Liikennevirasto
- Fingrid Oy

Kunnan hallintokunnat

- Tekninen lautakunta
- Ympäristölautakunta

Muut yhteisöt

- Pohjois-Karjalan Sähkö Oyj
- Kylätoimikunnat ja - yhdistykset,

**MITEN JA MILLOIN VOI OSALLISTUA?
MITEN SUUNNITTELUSTA TIEDOTETAAN?**

SUUNNITTELU- VAIHEET	TYÖSTÄMINEN	KÄSITTELY	OSALLISTUMINEN	TIEDOTTAMINEN
Syky 2016 1.Laatisprosessin käynnistäminen	Osallistumis- ja arviointisuunnitelma	Viranomais- neuvottelu	OAS nähtäville	Tiedottaminen paikallislehdissä ja kirjeitse toispaikkakuntalaisille
Vuosi 2017 2. Selvitykset ja luonnosvaihe	Selvitysten laadintaa. Luonnoksen laadinta ja vaikutusten arviointi Luonnoksen asettaminen nähtäville	Työneuvottelu tarvittaessa. Kunnanhallitus asettaa nähtäville	Kaavaluonnos nähtäville ja OAS nähtäville Lausunnot Mahdollisuus muutosesitysten jättämiseen	Nähtäville asettamisesta ilmoitetaan kunnallisten ilmoitusten tapaan. Kunnan kotisivut
Loppuvuosi 2017 3. Ehdotusvaihe	Kaavaluonnoksesta saatujen mielipiteiden ja lausuntojen jälkeen työstetään kaavaehdotus	Kunnanhallitus asettaa nähtäville Viranomaisneuvottelu tarvittaessa	Ehdotus nähtäville Lausunnot Mahdollisuus muutustusten jättämiseen	Ilmoitetaan samoin kuin luonnosvaiheessa. Kirjeet ulkopaikkakuntalaisille maanomistajille Kunnan kotisivut
Kevät 2018 4. Hyväksymisvaihe	Muistutukset ja lausunnot tutkitaan. Kaavaehdotusta korjataan tarvittaessa	Kaavan hyväksymisen kunnanhallitus > kunnanvaltuusto	Kaavan hyväksymispäätöksen laillisuudesta voi valittaa Itä-Suomen hallinto-oikeuteen	Hyväksymispäätöksestä kuulutetaan virallisesti.

Aikataulu on viitteellinen ja se tarkentuu prosessin edetessä.

KUKA VALMISTEE?

Suunnittelutyö tehdään FCG Suunnittelu ja tekniikka Oy:n Kuopion aluetoimistossa. Projektipäällikkönä toimii DI Timo Leskinen.

Heinäveden kunnan puolesta suunnittelua ohjaa tekninen johtaja Osmo Jauhiainen.

MISTÄ SAA TIETOA?

Heinäveden kunta
Kermanrannantie 7
79700 HEINÄVESI

Tekninen johtaja Osmo Jauhiainen
Puh. 040 355 6320
osmo.jauhiainen@heinavesi.fi

Kaava-aineistoa on nähtävillä Heinäveden kunnan kotisivuilla: www.heinavesi.fi

FCG Suunnittelu ja tekniikka Oy
Kuopion aluetoimisto
PL 1199 (Microkatu 1)
70211 KUOPIO

Timo Leskinen, DI, aluepäällikkö
Puh. 010 409 6620, timo.leskinen@fcg.fi