

HENKILÖSTÖTILINPÄÄTÖS

2015

HEINÄVEDEN KUNTA

SISÄLLYSLUETTELO

	sivu
Palkatun henkilöstön määrä 31.12.2015	1
Henkilöstömäärän kehitys v. 2015-2009	1
Viran- ja toimenhaltijat toimitilimittain	2
Palvelusuhteen luonteen mukainen jako	2
Sairauspoissaolot ja tapaturmat 2015	3
Grafiikka sairauspoissaoloista	4
Perhevapaat	5
Vuorotteluvapaat	6
Vakinaisen henkilöstön vaihtuvuus	6
Palkkamenojen toteutuminen vuosina 2015-2014	7
Kevan tilastoja, eläkkeelle siirtyneiden määrät eläkelajeittain	8
Kevan tilastoja, eläkkeelle siirtyneiden keski-ikä eläkelajeittain	9
Kevan tilastoja, eläkkeelle siirtyneet eläkelajeittain ja vuosittain	10
Kevan tilastoja, avaintiedot aikasarjana	11
Kevan tilastoja, avaintiedot verrattuna muihin samankaltaisiin työnantajiin	12
Henkilöstön toimintakykyä, elämäntilannetta ja terveyttä edistävät ja tukevat toimenpiteet	13-14

KUNNAN PALKATUN HENKILÖSTÖN MÄÄRÄ 31.12.2015

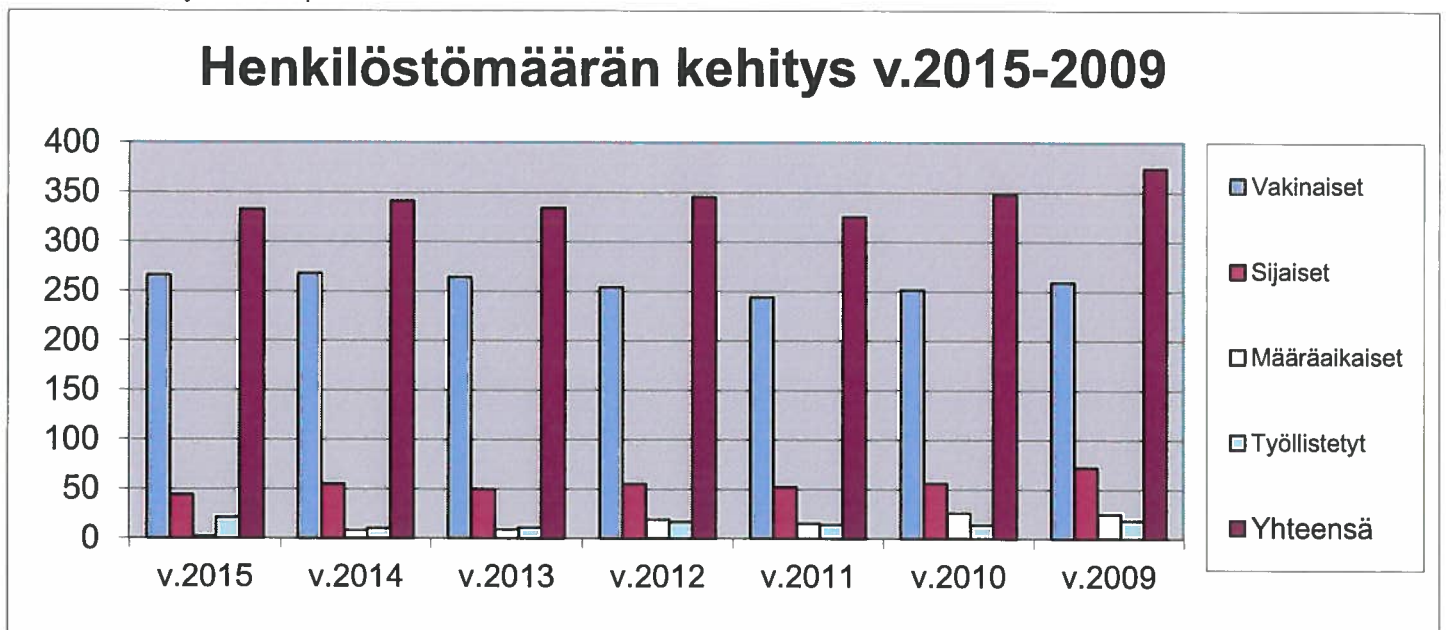
1

	Toistaiseksi voimassa olevat palvelusuhteet	Vakinaisten sijaiset	Määrä- aikaiset	Työllistetyt	Yhteensä	Yhteensä ilman työllistettyjä
Perusturvan toimiala						
Sosiaalitoimen toimiala	89,91	30	1	1	121,91	120,91
Terveystoimen toimiala	44,18	9	0	1	54,18	53,18
Sivistystoimen toimiala	75,82	13	4,74	0	93,56	93,56
Tekninen toimiala	12,7	0	0	0	12,7	12,7
Yleishallinnon toimiala	46,09	3	0	2	51,09	49,09
v. 2015	268,7	55	5,74	4	333,44	329,44

(Perhe-ja omaishoitajia vuoden aikana 114 hlöä eivät sisälly lukuihin.)

	Vakinaiset	Sijaiset	Määräaikaiset	Työllistetyt	Yhteensä	Ilman työll.
v.2015	268,7	55	5,74	4	333,44	329,44
v.2014	265,89	44	1,85	21	332,74	311,74
v.2013	268	55	8	10	341	331
v.2012	264	50	9	11	334	323
v.2011	254	55	19	17	345	328
v.2010	244,03	52	15,17	14	325,2	311,2
v.2009	251,5	56	26	14	347,5	333,5

Vakinainen henkilöstö tilastoitu siihen toimintayksikköön, mistä tilikartan mukaisesti palkat maksetaan.
Tilasto sisältää myös virkavapaalla olevat henkilöt.

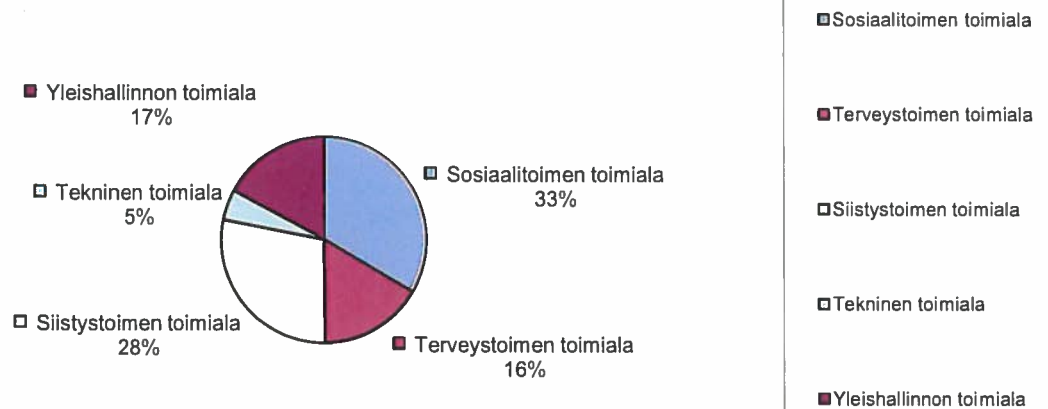


Viran- ja tehtävähaltijat toimialoittain

Viran ja tehtävähaltijat

Sosiaalitoimen toin	89,91
Terveystoimen toir	44,18
Siistystoimen toimi	75,82
Tekninen toimiala	12,7
Yleishallinnon toim	46,09

Viran ja tehtävähaltijat 2015



Kunnan henkilöstö palvelusuhteen luonteen mukaisesti 31.12.2015

Vakinaiset	sijaiset	määräaik.	työllistetyt
268,7	55	5,74	4

Henkilöstö palvelusuhteen luonteen mukaisesti 31.12.2015



SAIRAUSSPOISSAOLOT 1.1.-31.12.2015

3

HALLINNONALA	Sairaslomat kal.pv	Kalenteripv/ hlöt 31.12.15	Työtaturmat kal.pv	Työmatka- tapaturmat kpv	Hlömäärät
Sosiaalitoimen toimiala	2765	22,7	13	2	121,91
Terveystoimen toimiala	896	16,5	10	28	54,18
Sivistystoimen toimiala	988	10,6	54	5	93,56
Tekninen toimiala	279	22,0	0	0	12,7
Yleishallinnon toimiala	623	12,2	8	0	51,09
yht	5551	16,6	85	35	333,44

Työmatkatapaturmia sattui 3 henkilölle, työtaturmia 5 henkilölle

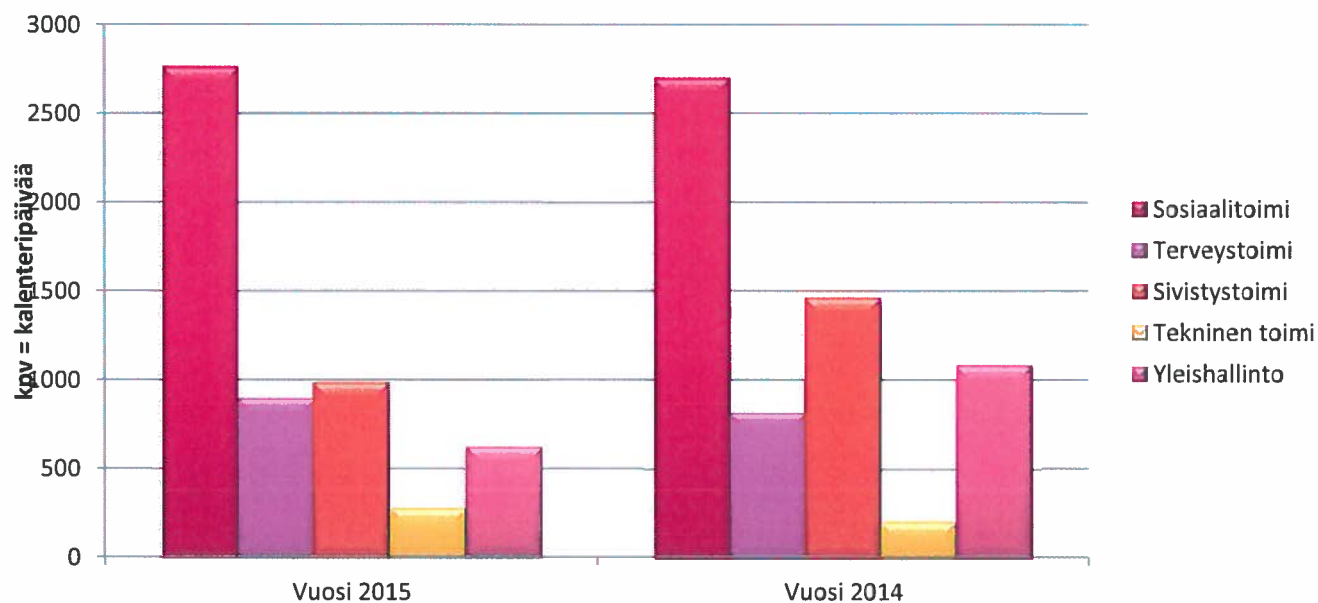
SAIRAUSSPOISSAOLOT 1-1.-31.12.2014

HALLINNONALA	Sairaslomat kal.pv	Kpv/ t/v	Työtaturmat kal.pv	Työmatka- tapaturmat kpv	Hlömäärät
Sosiaalitoimen toimiala	2702	23,2	21	8	116,51
Terveystoimen toimiala	821	16,2	0	79	50,68
Sivistystoimen toimiala	1465	15,9	36	0	92,21
Tekninen toimiala	210	14,8	9	26	14,2
Yleishallinnon toimiala	1084	18,3	4	17	59,14
yht	6282	18,9	70	130	332,74

Työmatkatapaturmia sattui 3 henkilölle, työtaturmia 11 henkilölle

Poissaolopäiviin sisältyy vakinaisten, sijaisten, määräaikaisten ja työllistettyjen sairaspäivät.

Sairauspoissaolot kpv/tehtävä/virka v. 2015-2014

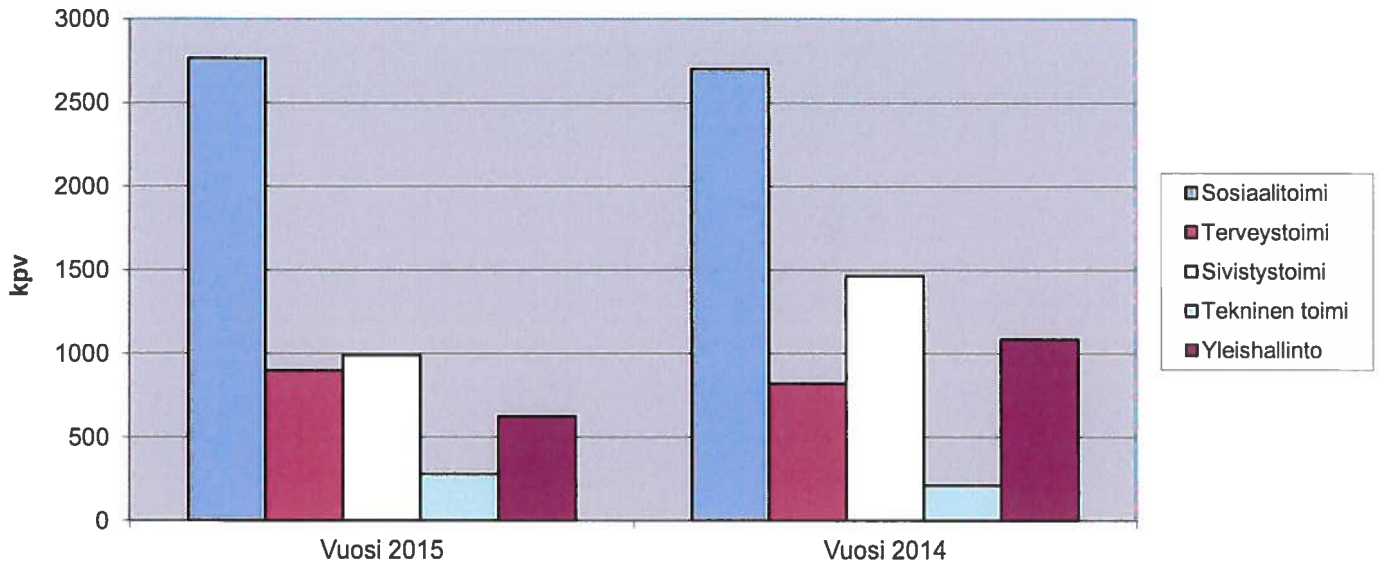


Sairauslomapalkkoja maksettu v. 2015 henkilöstölle 315 234 euroa ja vuonna 2014 347 922 euroa (ei sisällä sijaisille maksettuja palkkoja). Sivukuluineen v.2015 386 792 euroa ja v.2014 424 047 euroa

Vuoden aikana kokonaan kuntoutustuella oli 4 hlöä yhteensä 760 kpv. Osittaisella kuntoutustuella 3 hlöä

Osa-aikatyössä eri syistä oli vuoden lopussa 51 hlöä.

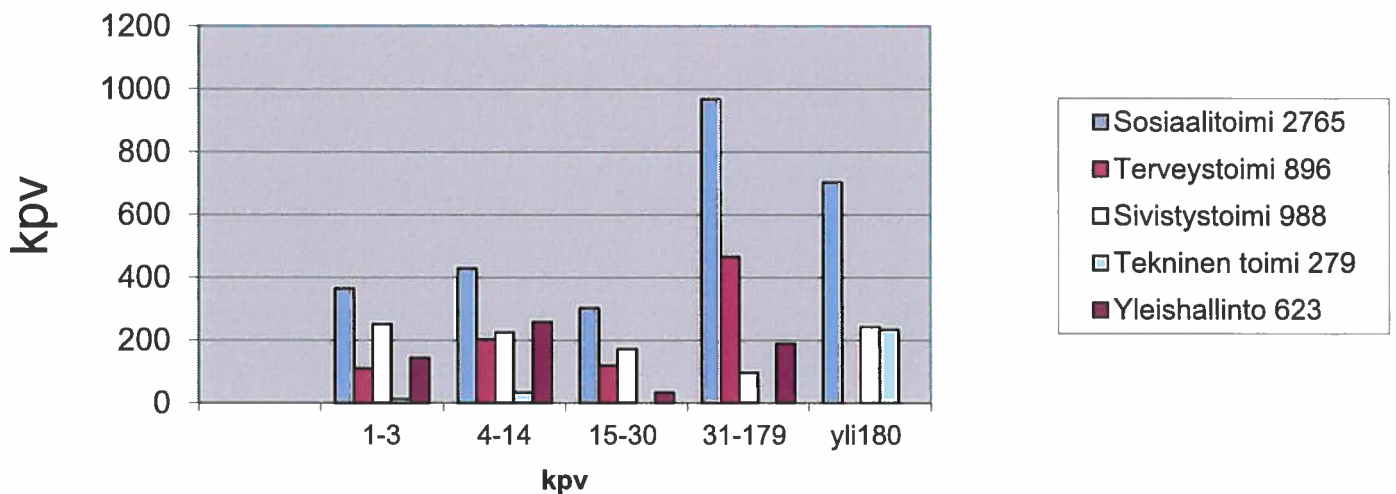
Sairauspoissaolot kalenteripäivinä v.2015-2014



Sairauspoissaolot poissaolopäivien lukumäärät

	päivät	1-3	4-14	15-30	31-179	yli180
Sosiaalitoimi	2765	364	429	302	967	703
Terveystoimi	896	109	203	119	465	0
Sivistystoimi	988	251	225	172	97	243
Tekninen toimi	279	12	33	0	0	234
Yleishallinto	623	144	258	32	189	0
yhteensä	5551	880	1148	625	1718	1180

Sairauspoissaolot keston mukaan



Sairauspoissaolot diagnoosiryhmittäin 2014 – 2015, %

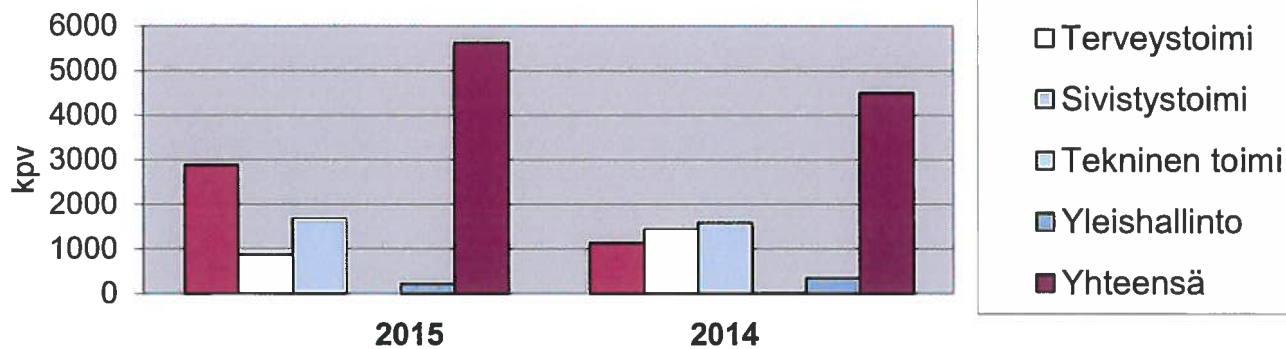
	2014	2015
Esimiesten myöntämät	7,1	7,4
A00-B99 Tartunta ja loistauteja	1,5	0,4
C00-D48 Kasvaimet	4,5	6,5
E00-E90 Umpierityssairaudet, ravitsemussairaudet ja aineenvaihd.	0,2	0,4
F00-F99 Mielenterveyden ja käyttäytymisen häiriöt	12,4	12,7
G00-G99 Hermoston sairaudet	2,4	5
H00-H59 Silmän ja sen apuelinten sairaudet	0,2	0,1
H60-H95 Korvan ja kartiolisäkkeen sairaudet	0,6	0,4
I00-I99 Verenkiertoelinten sairaudet	3,7	1,2
J00-J99 Hengityselinten sairaudet	6,8	5,7
K00-K93 Ruuansulatuselinten sairaudet	0,5	0,9
L00-L99 Ihon ja ihonalaiskudosten sairaudet	1,3	1,3
M00-M99 Tuki- ja liikuntaelinten sekä sidekudosten sairaudet	37,7	39,9
N00-N99 Virtsa- ja sukupuolielinten sairaudet	0,9	0,1
O00-O99 Raskaus, synnytys ja lapsivuoteus	1,1	3,4
Q00-Q99 Synnynnäiset epämuodostumat, epämuotoisuudet ja kro	0	1,1
R00-R99 Muualla luokittelemattomat oireet, sairaudenmerkit sekä	1,1	1,9
S00-T98 Vammat, myrkytykset ja eräät muut ulkoisten syiden seur.	14,4	11,5
V01-Y98 Vammojen ja sairauksien ja kuoleman...	0,3	0
Z00-ZZB Tekijöitä jotka vaikuttavat terveydentilaan ja yhteydenot	3,4	0,1

PERHEVAPAAT

Äitiys-, isyys, vanhempainvapaa, hoitovapaa, tilapäinen hoitovapaa

HALLINTOALA	v. 2015	v. 2014	v.2013	v. 2012
Sosiaalitoimi	2880	1136	1577	1541
Terveystoimi	855	1433	1028	420
Sivistystoimi	1679	1582	827	690
Tekninen toimi	0	3	3	3
Yleishallinto	212	345	342	354
Yhteensä	5626	4499	3777	3008
Käyttäneistä miehiä	4	4	5	5

Perhevapaat 2015-2014



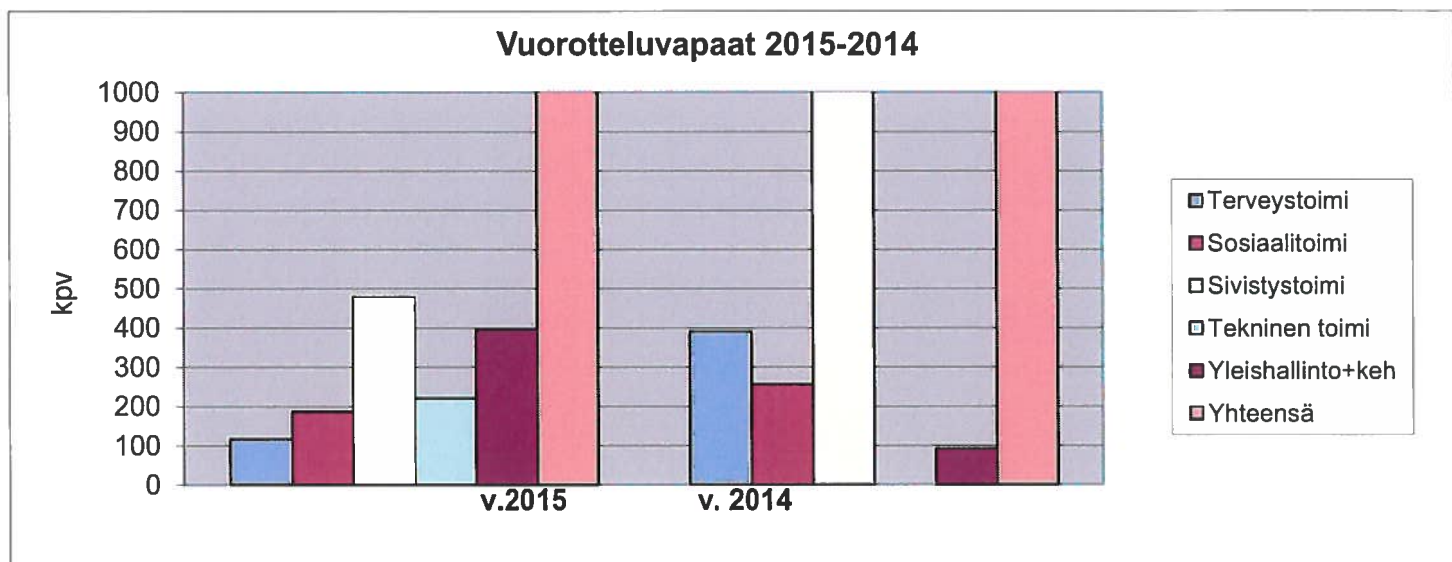
Perhevapaiden kustannukset vuonna 2015 56 050 euroa ja vuonna 2014 55 640 euroa
(kustannukset sis. työntekijälle maksetut palkat, ei sijaiskustannuksia)

Palkattomia poissaoloja yksityisasioiden/ säästötalkoiden vuoksi yht. 1784 kpv. Jakautuen sosiaalitoimi 801 kpv, terveystoimi 183 kpv, sivistystoimi 653 kpv, tekninen toimi 3 kpv, yleishallinto 144 kpv.

Kuntoutuksen vuoksi palkattomia poissaoloja yht. 47 kpv. Jakautuen sosiaalitoimi 11 kpv, terveystoimi 5 kpv, sivistystoimi 0 kpv, tekninen toimi 13 kpv, yleishallinto 18 kpv.

VUOROTTELUVAPAAT

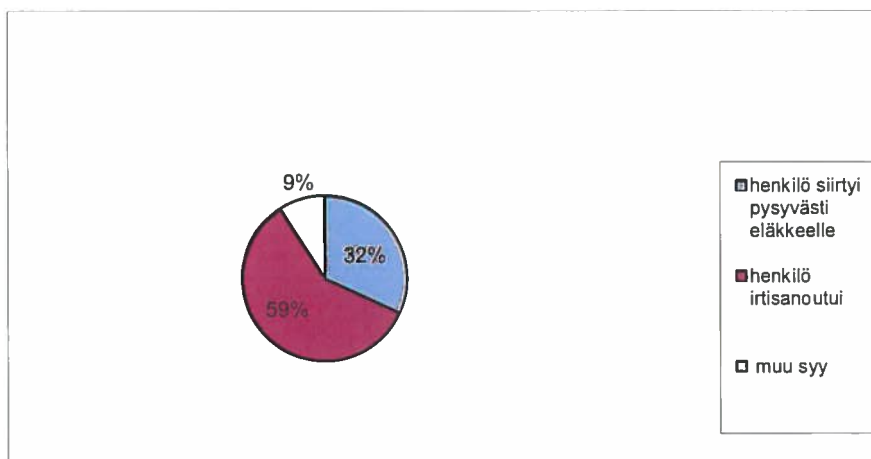
	V.2015	V.2014	V. 2013	V.2012
Terveystoimi	117	391	530	179
Sosiaalitoimi	187	256	90	230
Sivistystoimi	478	1047	479	466
Tekninen toimi	221	0	244	244
Yleishallinto+keh	396	92	0	0
Yhteensä	1399	1786	1099	1119
Käytti hlöä	8	7	7	6



Vakinaisen henkilöstön vaihtuvuus 2012-2015

Päätyneet palvelusuhteet jakautuivat syihin seuraavasti

	2012-2015
henkilö siirtyi pysyvästi eläkkeelle	14
henkilö irtisanoutui	26
muu syy	4



Henkilöstökulujen toteutuminen vuonna 2014 ja 2015

7

Verottajalle laitetun vuosi-ilmoituksen mukaan henkilöstölle maksettiin vuonna 2015 palkkoja 9.920.038,08 €. Vuonna 2014 9.948.484,03 €

Omais- ja perhehoidon palkkioita 586.890,62 €, vuonna 2014 445.952,29 €

Sairaus- äitiys ja tapaturmapäivärahoja kunnalle tuli 191.605,20 €, vuonna 2014 195.346,41 €

Henkilöstökulut oikaistuna henkilöstökorvauksilla

Toimielin	Tehtäväalue	TP-2014	Talousarvio	Ta-muutos	Ta-yhteensä	TP-2015	Tot. %
			2015	2015	2015		
Tarkastustoimi ja kunnanhallitus	Tarkastustoimi	2 225,89	3 060,00	0,00	3 060,00	2 117,84	69,21
	Kehittämistoiminta		0,00	0,00	0,00		0,00
	Työllisyyden edist.	208 826,95	547 635,00	367 693,00	179 942,00	159 209,49	17,39
	Ruoka- ja puhtaus-	1 219 749,04	1 357 656,00	14 087,00	1 343 569,00	1 209 966,49	88,21
	Yleishallinto	654 161,80	647 828,00	30 610,00	617 218,00	607 764,82	89,58
Yhteensä		2 084 963,68	2 556 179,00	412 390,00	2 143 789,00	1 979 058,64	66,67
Perusturvalautakunta (Sosiaalityö)	Sosiaalityö	293 603,19	289 336,00	13 522,00	302 858,00	304 791,52	100,64
	Kotihoito	3 796 850,52	3 742 417,00	259 974,00	4 002 391,00	3 921 271,97	97,97
	Yhteensä	4 090 453,71	4 031 753,00	273 496,00	4 305 249,00	4 226 063,49	98,16
Perusturvalautakunta (Terveystoimi)	Avohuollon palvelus	665 343,44	642 419,00	45 420,00	687 839,00	677 259,31	98,46
	Vuodeosasto	1 442 679,52	1 336 736,00	77 855,00	1 414 591,00	1 405 673,70	99,37
	Erikoissairaanhoidon	218 566,37	220 240,00	0,00	220 240,00	206 164,70	93,61
	Hammashuolto	12 559,77	27 380,00		27 380,00	39 069,06	142,69
	Perusturvan hallinto	110 616,07	121 955,00	33 000,00	88 955,00	87 743,50	56,63
	Yhteensä	2 449 765,17	2 348 730,00	90 275,00	2 439 005,00	2 415 910,27	99,05
Sivistyslautakunta	Varhaiskasvatusta	960 796,84	1 011 703,00	44 280,00	967 423,00	880 120,76	83,35
	Perusopetus	2 191 372,87	2 306 844,00	71 800,00	2 235 044,00	2 237 989,17	94,09
	Toisen asteen opetus	421 859,98	426 074,00	13 000,00	439 074,00	433 958,87	98,84
	Vapaa sivistystyö	224 633,51	196 992,00	60 448,00	257 440,00	250 657,73	97,37
	Yhteensä	3 798 663,20	3 941 613,00	42 632,00	3 898 981,00	3 802 726,53	95,44
Tekninen lautakunta	Rakennustarkastus	74 962,75	65 065,00	11 429,00	53 636,00	63 926,53	83,57
	Kaavoitus- ja mittaus-		0,00	0,00	0,00		0,00
	Liikenneväylä- ja	10 434,94	8 998,00	392,00	9 390,00	17 794,04	189,50
	Kiinteistötoimi	227 080,01	239 158,00	17 242,00	256 400,00	226 680,73	88,41
	Tekninen toimi	86 958,99	96 764,00	2 971,00	99 735,00	69 757,36	69,94
	Laitokset ja varat	136 509,23	151 749,00	10 094,00	141 655,00	153 128,43	94,62
	Yksityistieto-	8 466,17	12 406,00	0,00	12 406,00	12 147,50	97,92
	Ympäristönsuojelu	0,00	0,00	0,00	0,00	0,00	0,00
	Maa- ja metsätal-	32 209,03	34 548,00	0,00	34 548,00	35 667,01	0,00
	Yhteensä	576 621,12	608 688,00	918,00	607 770,00	579 101,60	95,00
Käyttötalouso-		13 000 466,88	13 486 963,00	819 711,00	13 394 794,00	13 002 860,53	90,89
Investointiosa			0,00	0,00	0,00		

Eläkkeelle siirtyneet ja osa-aikaeläkkeen aloittaneet eläkelajeittain ja vuosittain

2003 - 2015

Raportin kuvaus	Valintaparametrit
<p>Raportilla esitetään eläkkeelle siirtyneiden ja uuden osa-aikaeläkkeen aloittaneiden määrä ja keski-ikä eläkelajeittain.</p> <p>Eläkkeelle siirtyneeksi katsotaan henkilö, jonka omaan työuraan perustuva eläke (muu kuin osa-aikaeläke tai perhe-eläke) alkoi tilastovuonna. Lisäksi edellytetään, että henkilö ei ole saanut omaan työuraan perustuvaa eläkettä ainakaan kahteen vuoteen.</p> <p>Vanhuseläkkeet sisältävät varhennetut vanhuseläkkeet, täydet työkyvyttömyyseläkkeet sisältävät kuntoutustuet ja osatykyvyttömyyseläkkeet sisältävät osakuntoutustuet.</p>	<p>Valintaparametrit</p> <p>Tarkastelujakson alkuvuosi = 2003 Tarkastelujakson loppuvuosi = 2015 Näkymä = Kaikki Työnantaja = Heinäveden kunta (20-0001048P) Työeläkelaji = Kaikki</p>

Eläkkeelle siirtyneiden ja osa-aikaeläkkeen aloittaneiden määrä eläkelajeittain

Vuosi	Vanhuseläkkeet	Täydet työkyvyttömyyseläkkeet	Osatykyvyttömyyseläkkeet	Työttömyyseläke	Yhteensä	Osa-aikaeläke
2003	5	5	1	2	13	1
2004	3	8		2	13	2
2005	7	3	1		11	
2006	2	4	3	2	11	1
2007	4	5	2		11	1
2008	4	12	2	1	19	1
2009	3	5	4	4	16	2
2010	9	1	4	1	15	2
2011	7	9	2		18	
2012	1	3			4	1
2013	4	3	3		10	3
2014	6	5	2		13	
2015	4	2	2		8	
Yhteensä	59	65	26	12	162	14

Eläkkeelle siirtyneet ja osa-aikaeläkkeen aloittaneet eläkelajeittain ja vuosittain

2003 - 2015

Raportin kuvaus	Valintaparametrit
<p>Raportilla esitetään eläkkeelle siirtyneiden ja uuden osa-aikaeläkkeen aloittaneiden määrä ja keski-ikä eläkelajeittain.</p> <p>Eläkkeelle siirtyneeksi katsotaan henkilö, jonka omaan työuraan perustuva eläke (muu kuin osa-aikaeläke tai perhe-eläke) alkoi tilastovuonna. Lisäksi edellytetään, että henkilö ei ole saanut omaan työuraan perustuvaa eläkettä ainakaan kahteen vuoteen.</p> <p>VanhuuSELäkkeet sisältävät varhennetut vanhuuseläkkeet, täydet työkyvyttömyyseläkkeet sisältävät kuntoutustuet ja osatyökyvyttömyyseläkkeet sisältävät osakuntoutustuet.</p>	<p>Tarkastelujakson alkuvuosi = 2003 Tarkastelujakson loppuvuosi = 2015 Näkymä = Kaikki Työnantaja = Heinäveden kunta (20-0001048P) Työeläkelaji = Kaikki</p>

Eläkkeelle siirtyneiden ja osa-aikaeläkkeen aloittaneiden keski-ikä eläkelajeittain

Vuosi	VanhuuSELäkkeet	Täydet työkyvyttömyyseläkkeet	Osatyökyvyttömyyseläkkeet	Työttömyyseläke	Yhteensä	Osa-aikaeläke
2003	61,4	48,8	*	*	56,0	*
2004	*	55,5	*	*	57,5	*
2005	64,2	*	*	*	60,9	*
2006	*	57,6	*	*	56,2	*
2007	61,2	54,6	*	*	57,8	*
2008	62,8	50,2	*	*	54,1	*
2009	*	45,7	56,5	60,5	55,2	*
2010	62,7	*	56,0	*	60,2	*
2011	63,2	54,5	*	*	58,2	*
2012	*	*	*	*	56,8	*
2013	63,4	*	*	*	54,4	*
2014	63,0	51,0	*	*	57,3	*
2015	64,1	*	*	*	59,8	*
Yhteensä	62,7	52,1	55,5	60,4	57,1	59,7

Eläkkeelle siirtyneet ja osa-aikaeläkkeen aloittaneet eläkelajeittain ja vuosittain

2003 - 2015

Raportin kuvaus

Raportilla esitetään eläkkeelle siirtyneiden ja uuden osa-aikaeläkkeen aloittaneiden määrää ja keski-ikä eläkelajeittain.

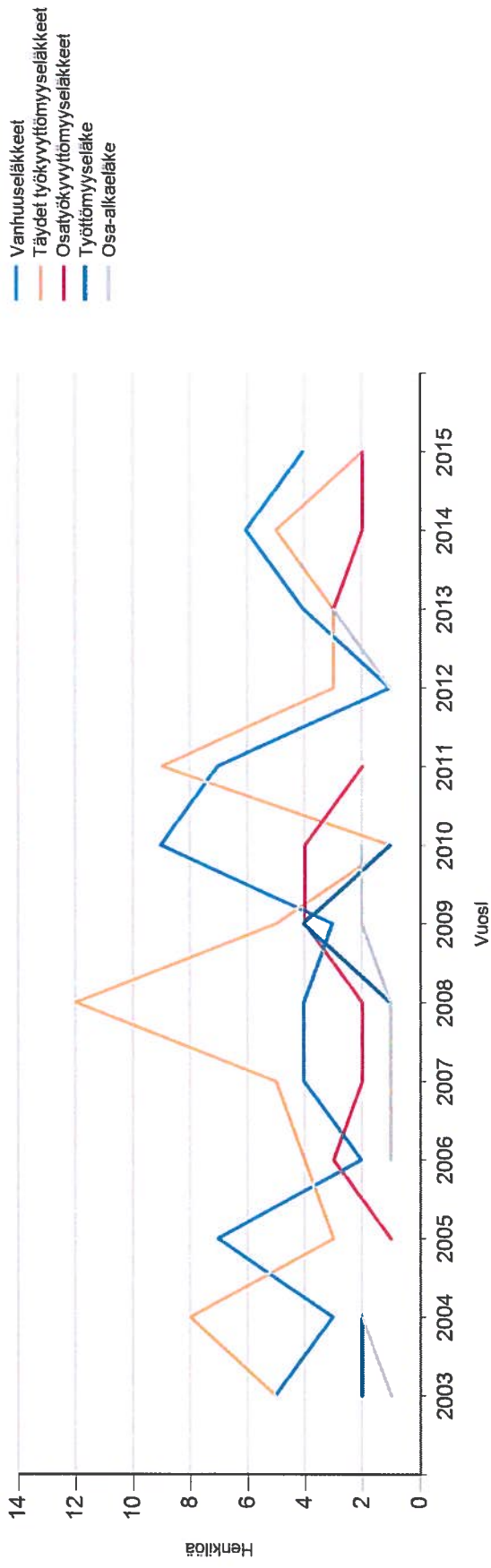
Eläkkeelle siirtyneeksi katsotaan henkilö, jonka omaan työuraan perustuva eläke (muu kuin osa-aikaeläke tai perhe-eläke) alkoi tilastovuonna. Lisäksi edellytetään, että henkilö ei ole saanut omaan työuraan perustuvaa eläkettä ainakaan kahteen vuoteen.

Vanhuseläkkeet sisältävät varhennetut vanhuuseläkkeet, täydet työkyvyttömyyseläkkeet sisältävät kuntoutustuet ja osatyökyvyttömyyseläkkeet sisältävät osakuntoutustuet.

Valintaparametrit

Tarkastelujakson alkuvuosi = 2003
Tarkastelujakson loppuvuosi = 2015
Näkymä = Kaikki
Työnantaja = Heinäveden kunta (20-0001048P)
Työeläkelaji = Kaikki

Eläkkeelle siirtyneiden ja osa-aikaeläkkeen aloittaneiden määrä eläkelajeittain



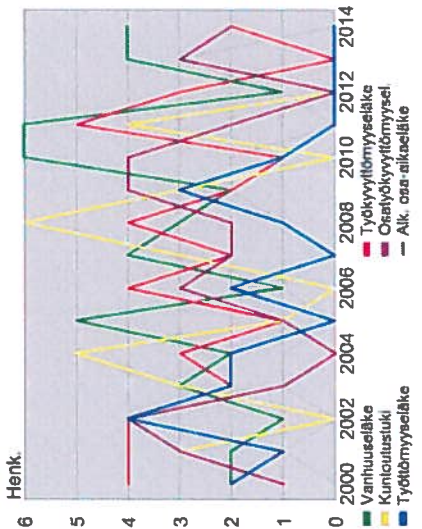


Heinäveden kunta

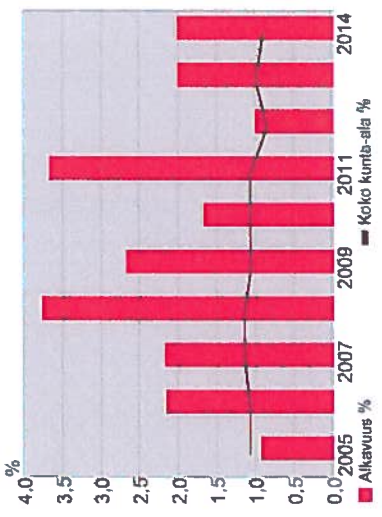
Työnantaja

Työnantajan avaintiedot aikasarjana

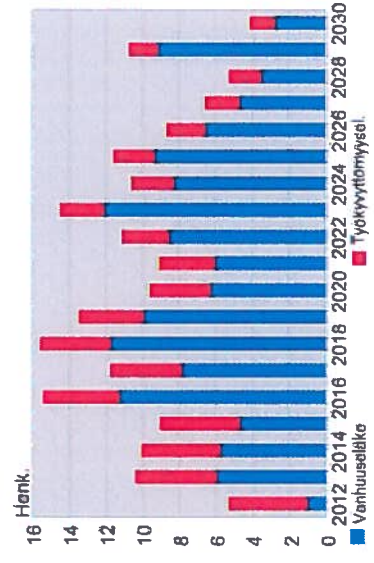
KuEL-eläkkeelle siirtyneiden lukumäärä



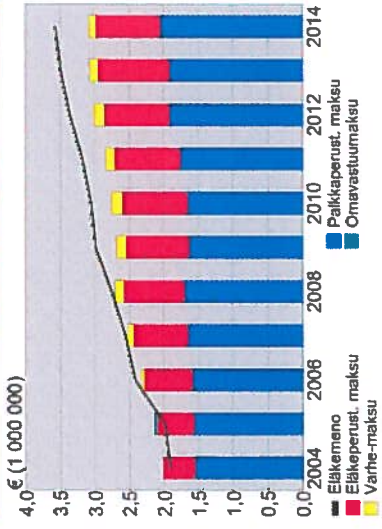
KuEL-työkyvyttömyyseläkkeiden alkavuus, %



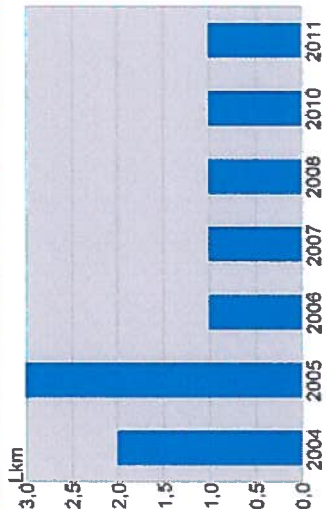
Eläkepolistumaennuste, eläkkeelle siirtyvien lukumäärä



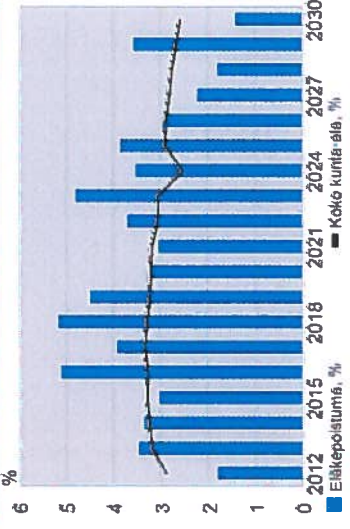
Eläkemeno ja KuEL-maksut, €



KuEL-kuntoutushakemusten lukumäärä



Eläkepolistumaennuste, eläkkeelle siirtyvien osuus %



Työnantajan avaintiedot verrattuna muihin samankaltaisiin työnantajiin

Heinäveden kunta
Keskikokoiset kunnat
2014

Työnantaja
Verrokki
Vuosi

Henkilöstö 31.12.2013

	Jäsenyhtiös	Verrokki
KuEL-vakuutetut	296	504
Keski-ikä	47,6	45,7
VaEL-vakuutetut	30	58
Keski-ikä	52,7	52,1
Terveystieteiden osuus %	48,6	24,9

KuEL-vanhuuseläkkeelle siirtyneet

	Jäsenyhtiös	Verrokki
Lukumäärä	4	10
Keski-ikä	64,3	64,0
Osuus kaikista eläkkeelle siirtyneistä %	40,0	64,6

Kaikki eläkkeelle siirtyneet

	Jäsenyhtiös	Verrokki
KuEL-eläkkeelle siirtyneet	10	15
Keski-ikä	58,2	60,6
Alkaneet KuEL-osa-eläkkeet	0	1
VaEL-eläkkeelle siirtyneet	3	3

KuEL-työkyvyttömyyseläkkeelle siirtyneet

	Osa-aikatyöttömyyseläke	Kuntoutusluki	Työkyvyttömyyseläke	Yhteensä
Lukumäärä	2	2	2	6
Keski-ikä				54,2
Keski-ikä, verrokki	57,0	48,5	59,3	54,3
Alkavuus %	0,56	0,56	0,66	1,69
Alkavuus %, verrokki	0,41	0,42	0,28	1,09

KuEL-työkyvyttömyyseläkkeiden päädiagnoosit

	Mielenterveyden häiriöt	Tuuli- ja liikuntaelinten sairaudet
Lukumäärä		
Keski-ikä		
Keski-ikä, verrokki	49,9	59,6
Alkavuus %	0,56	0,45
Alkavuus %, verrokki	0,21	0,48

KuEL-kuntoutus 2011

	Jäsenyhtiös	Verrokki
Hakemusten lkm	0	0
Hakavuus %	0,22	0,34
Työllistyneiden osuus kuntoutuksesta jatkajina %		

Eläkepoistumaennuste

	Jäsenyhtiös	Verrokki
2012-2015 %	11,5	13,9
2012-2020 %	33,2	32,1
2012-2025 %	52,0	47,5
2012-2030 %	64,1	61,1

KuEL-maksut 2014

	Varhemaksut	Keski maksut yhteensä
Maksut 1 000 €	93	3 077
Osuus %	1,1	34,8
Osuus %, verrokki	1,1	33,5



Henkilöstön toimintakykyä, elämäntilannetta ja terveyttä edistävät ja tukevat toimenpiteet

Yhteistyötoimikunta uudisti vuonna 2015 Aktiivinen varhainen tuki työssä jaksamisen ja työhyvinvoinnin tukemiseksi toimintamallin. Kunnassa on käytössä toimintamalli työpaikan häirinnän ja epäasiallisen kohtelun hallintaan, päihdeohjelma päihdeasioiden käsittelystä, toimintamalli työpaikkaväkivallan hallintaan, työsuojelun toimintaohjelma, tasa-arvosuunnitelma, ohje savuttomasta työajasta sekä henkilöstö- ja koulutussuunnitelma, jonka perusteella hallintokunnat vastaavat oman ammatillisen koulutuksen järjestämisestä ja laativat tulosyksikkökohtaiset koulutussuunnitelmansa.

Kunnassa on määritelty periaatteet, miten henkilöstöä muistetaan hänen jäädessään eläkkeelle, jäädessään pois kunnan palveluksesta, täyttäessä 50 v/60 v sekä henkilön työskenneltäessä 20 v./30 v./40 v. Ohjeellinen muistamisen euromäärä, 50 euroa – 250 euroa, riippuu palvelussuhteen kestosta.

Vuosittain noin kymmenelle Heinäveden kuntaa pitkään palvelleelle henkilölle järjestetään jossain vuosittain erikseen valitussa kylpylässä kuntoloma, johon valintaan hakemuksen perusteella mukaan yli 25 vuotta tai yli 40 vuotta kuntaa palvelleita henkilöitä. Vuonna 2015 kylpylälomalle osallistui kahdeksan henkilöä.

Tasavallan Presidentti myönsi kunnan hakemuksesta viidelle henkilölle kunniamerkin.

Yhteistyötoimikunta hyväksyi Heinäveden kunnan yhteistoiminnan vuosikellon.

Henkilökunnalle on tarjottu monitoimitalon kuntosalissa ohjattua toimintaa.

Heinävesi on osallistunut Varkauden seudun (Heinävesi, Joroinen, Leppävirta ja Varkaus) hallinto-, henkilöstö- ja tukipalvelut työryhmän toimintaan.

Valtuusto hyväksyi Pohjois-Karjalan sosiaali- ja terveystalujen kuntayhtymän, **Siun Sote**, perustamisen ja 1.1.2016 voimaan tulevan perussopimuksen. Kuntayhtymä aloittaa toimintansa 1.1.2017, jolloin koko perusturvan toimialan henkilöstö siirtyy sen palvelukseen vanhoina työntekijöinä.

Kunnan kaikkia hallintokuntia koskeva **asiakastyytyväisyyskysely** järjestettiin syksyllä 2015, vastaajia 68. Käytettävä asteikko: 1=heikko, 2=tyydyttävä, 3=hyvä, 4=erittäin hyvä, 5=kiitettävä. Kyselyn mukaan:

- henkilökunnan ystävällisyys 3,46
 - henkilökunnan ammattitaito 3,37
 - palvelujen laatu 3,15
 - palvelujen saatavuus 2,93
 - palvelujen joustavuus 3
 - palvelujen riittävyys 2,72
 - palveluista tiedottaminen 2,44
- yhteensä keskiarvo 3,01.

Soisalon Työterveyshuollon tuottama työterveyshuollon toiminta Heinäveden kunnalle vuosina 2013 - 2015:

Korvausluokka I

terveydentilan ja työ- ja toimintakyvyn seuranta, kpl

	2015	2014	2013
- terveydenhoitaja	90	123	123
- lääkäri	107	57	79
- fysioterapeutti	53	57	0
- psykologi	43	23	30
- kustannukset, euroa	52.570,70	46.602,92	58.353,00

Korvausluokkaan I kuuluvat ehkäisevän toiminnan ja työntekijöiden työkykyä ylläpitävän toiminnan kustannukset, joita syntyy esim. työpaikkaselvityksistä, työpaikkakäynneistä, terveystarkastuksista ja työterveyteen liittyvästä neuvonnasta, korvaus pääsääntöisesti 60 % kustannuksista

Korvausluokka II

sairaanhoitokäynnit, kpl	2015	2014	2013
- terveydenhoitajat	203	172	211
- lääkärit	1073	1142	1150
- kustannukset, euroa	85.250,02	94.818,91	105.605,00

Korvausluokkaan II kuuluvat työterveyshuollon lisäksi järjestetyn yleislääkäritasoisien sairaanhoidon ja muun terveydenhuollon kustannukset, korvaus 50 % kustannuksista. Heinäveden kunnan työterveyshuollon toimintasuunnitelman 2014 - 2016 mukaan Heinäveden kunta kustantaa kaikille palvelussuhteessa oleville työntekijöille yleislääkäritasoisien työterveyspainotteisen sairaanhoidon Soisalon Työterveyden toimipisteissä sekä tähän liittyvät yleislääkäritasoiset laboratorio-, röntgen-, UÄ- ja CT-tutkimukset.

Soisalon Työterveys on suorittanut työpaikkaselvitykset vuonna 2015:

- kotihoidon Kotirineen toimipisteessä
- palveluasunnot- ryhmäkodilla
- Polvijärven, Huuhinsalon ja Leväniemen vedenottamolla sekä Karvion jätevedenpuhdistamolla
- Otto Kotilaisen koululla
- monitoimitalolla
- Kirkonkylän jätevedenpuhdistamolla

Itä-Suomen aluehallintovirasto suoritti kuntajohdon työsuojelutarkastuksen 15.10.2015.