

Leskinen Timo

21.6.2018

Heinäveden kunta
Kunnanhallitus
Kermanrannantie 7
79700 HEINÄVESI

Vastine Heinäveden reitin ja järviolueiden rantayleiskaavojen muuttamisesta Kerman alueella ja taajaman ympäristössä, luonnokseen

Lausunnot:

PKS Sähkönsiirto

Ei huomauttamista.

Fingrid

Ei huomauttamista.

Tekninen lautakunta

1. Moottorikelkkareitti tulisi näkyä kaava-alueella yhtenäisesti ja kokonaan.
2. Kaavamääräyksiin tulisi säilyttää samanlainen suositus maisemasäilyttämisestä erityisesti laivareitillä, kuten nykyisin voimassaolevassa yleiskaavassa on.

Vastine: Moottorikelkkareittiä ei ole osoitettu Kerman kanavan ja Kerman kosken välisellä osalla, koska sillä osalla joudutaan kulkemaan teitä ja siltoja pitkin. Reittiä ei voi juridisesti niille osoittaa.

Esitän, että em. välille osoitetaan moottorikelkkareitin yhteystarve-merkintä ja kelkkareittiä täydennetään Suppulanlahden pohjukassa.

Voimassa olevassa kaavassa maiseman- ja metsänhoidosta on annettu seuraava yleismääräys:

21.6.2018

MAISEMAN- JA METSÄNHOITO:

MAISEMAA TULEE KÄSITELLÄ SITEN, ETTÄ VESISTÖSTÄ KÄSIN KATSOTTUNA MAISEMAN PERUSPIIRTEET EIVÄT OLEELLISESTI MUUTU. VARSINKIN LAIVAVÄYLÄN TUNTUMASSA TULEE KIINNITTÄÄ ERITYISTÄ HUOMIOTA MAISEMA-ARVOIHIN. METSÄNHOIDOSSA NOUDATETAAN METSÄKESKUS TAPION METSÄNHOITOSUOSITUKSIA SEKÄ METSÄLAKIA.

SL, VR, M-1 JA MU ALUEILLA SEKÄ SM- VYÖHYKKEILLÄ TULEE ERITYISESTI OTTAA HUOMION ALUEEN MAISEMA-ARVOT.

MT-ALUEILLA PELTOVILJELYÄ, NURMETUSTA TAI MUUTA VASTAAVAA MAANPINNAN KÄSITTELYÄ EI SAA ULOTTAA 10 METRIÄ LÄHEMMÄKSI RANTAVIVVAA. RANTAVYÖHYKKEELLE ON VARMISTETTAVA RIITTÄVÄN SUOJAVYÖHYKKEEN MUODOSTAMINEN.

Kaavaluonnoksessa on annettu seuraava määräys: Ranta-alueen metsänkäsittelyssä tulee noudattaa Metsätalouden kehittämiskeskus Tapion ranta-alueita koskevia metsänhoitosuosituksia ja metsälakia. Ranta-alueilla, erityisesti pienissä (< noin 3 ha) saarissa tulee metsänhoidossa huomioida luonto- ja maisema-arvot.

MRL on muuttunut siten, että yleiskaavassa ei saa antaa puiden kaatamista koskevaa toimenpidelupaa yleiskaavan M-alueelle.

Sellaisia määräyksiä tai suosituksia ei minusta tule antaa, mitä ei voida valvoa. Tämä koskee myös pellon muokkausta.

21.6.2018

Pohjois-Savon ELY-keskus

Kaavojen tarkistaminen käsittää maanomistajien esittämät rakennuspaikkojen siirrot, käyttötarkoituksen muutokset, sekä toteutuneen tilanteen ja kaavamääräysten päivittämisen. Muutoksilla huomioidaan kunnan maapoliittisen ohjelman tavoitteet sekä Pääskyvuoren ja Kemian alueille hyväksytyt maankäytön kehittämistavoitteet.

Kaavaluonnoksessa on osoitettu varaukset asuntoalueille (A), pientalovaltaisille asuntoalueille (AP), rantarakennusalueelle (ARA), jotka mahdollistavat joko lomarakentamisen tai ympärivuotista asumista palvelevan asuinrakennuksen rakentamisen, loma-asuntoalueille (RA) ja matkailupalvelujen alueille (RM), Lisärakentamisen varaukset painottuvat niin ympärivuotisen kuin loma-asumisen osalta Kerman kylälle asetettujen kehitystavoitteiden mukaisesti.

Maantieverkosta suunnittelualueille sijoittuvat osuudet seututiestä 476 Pohjoislahti - Heinävesi - Ylämylly ja yhdystiestä 4784 Kypärälahti -Tollero. Varaukset on osoitettu viivamerkinnoilla

Pohjois-Savon ELY- keskuksen liikenne- ja infrastruktuuri - vastuualue esittää lausuntonaan seuraavaa:

Kaavan vaikutustarkastelussa tulee arvioida tarkemmin uuden maankäytön liikennetuotos ja vaikutukset, etenkin Kerman alueen osalta seututiehen. Tässä tulee huomioida, että Kerman alueelle on osoitettu varausmerkintöjen - A ja - ARA puitteissa kolmisen kymmentä uutta rakennuspaikkaa, jotka mahdollistavat ympärivuotisen asumisen, AP-aluevarausten osalla rakentamisen määrä jää auki merkintää koskevan kaavamääräyksen puutuessa. Lisäksi kaikki palvelut sijoittuvat noin 7 kilometrin päähän keskustaaajamaan.

Liikennetuotoksen arviointiin on hyvä ja käsiteltävänä olevan kaavamuutoksenkin osalta käyttökelpoinen työkalu *YM:n ohje 2712008 Liikenne tarpeen arviointi maankäytön suunnittelussa*.

Liikenteellisten vaikutusten tarkastelussa on huomioitava myös mahdollisuus joukkoliikenteen käyttöön, sekä kevyen liikenteen olosuhteet Kerman kyläalueella.

Kaavamuutuskartoilla tulee esittää myös pääsytie- / yksityistieverkko, jonka kautta kunkin rakennuspaikan yhteys on tarkoitus Järjestää. Selostuksen mukaan tavoitteena on, että uusille liittymille ei olisi tarvetta, on myös hyvä näkyä em. merkinnöin.

Vastine: Voimassa olevaan kaavan verrattuna Kerman alueelle on osoitettu parikymmentä uutta rakennuspaikkaa, jotka kaikki käyttävät olemassa olevia liittymiä. AP-alue on myös voimassa olevan kaavan mukainen. Alueella on myös muutettu lomarakennuspaikkoja asuinrakennuspaikoiksi osa nykyisen tilanteen mukaisesti. Voimassa olevassa kaavassa Kerman kylän alue on at-alueella, mikä on mahdollistanut niiden muuttamisen asuinrakennuspaikoksi jo voimassa olevan kaavan mukaan.

Tarkennetaan liikenteellisiä vaikutuksia ja selvennetään pohjakartalla näkyviä olevia yksityisteitä. Yleiskaavan yleispiirteisyydestä johtuen erillisiä liittymiä merkkejä ei ole tarvetta osoittaa.

21.6.2018

Etelä-Savon ELY-keskus

Rantayleiskaavojen päivittäminen käsittää maanomistajien esittämät rakennuspaikkojen siirrot, käyttötarkoituksen muutokset, päivittämisen toteutuneeseen tilanteeseen sekä kaavamääräysten päivittämisen. Kaavamuutoksella on tarkoitus tutkia rakennuspaikkakohtaisen rakennusoikeuden nostaa uuden rakennusjärjestyksen mukaiseksi sekä lomarakennuspaikkojen muuttamista asuinrakennuspaikoiksi. Muutoksella on tarkoitus tukea Kerman kylän kehitystä sekä keskitää ja siirtää rakennuspaikkoja kunnallistekniikan pariin.

Yleistä

Etelä-Savon ELY-keskus näkee myönteisenä, että rakentamista keskitetään kyläasutuksen ja kunnallistekniikan läheisyyteen kunnan maapoliittisen ohjelman tavoitteiden ja aiemmin laadittujen kehittämissuunnitelmien mukaisesti. Tämän kaavatyön yksi keskeisimmistä seikoista on kuitenkin huomioida suunnittelualueelle sijoittuva Heinäveden reitin valtakunnallisesti arvokas maisema-alue myös uusien rakennuspaikkojen sijoittamisessa kestäväällä tavalla.

Kaavan rakennetta ja oleellisia muutoksia on esitetty kaavaselostuksen sivuilla 34–37 pääasiassa sanallisesti. Kaava-aineistossa olevat otteet voimassa olevista yleiskaavoista ovat kuitenkin niin pieniä ja epäselviä, että esim. osallisten, joilla ei ole mahdollista nähdä voimassa olevia kaavakarttoja, on täysin mahdotonta nähdä mitä muutoksia kaavaluonnoksessa on esitetty. Muutoskohteiden havainnollistamiseksi on syytä tuottaa apukarttoja, joissa esitetään kaavan keskeiset muutoskohteet niin selkeästi, että osallisille ei jää epäselväksi mihin muutokset kohdistuvat. Esim. sivun 35 karttakuvat olisivat informatiivisempia, jos ne olisivat isompia ja niiden tekstit luettavia. Kaavassa on esitetty useiden kymmenien rakennuspaikkojen siirtoja. Näiden osalta on syytä esittää tarkemmat ja selkeät kartat siitä, mistä ja mihin ne on siirretty.

Vastine: Sivulla 35 olevat kartat osoittavat niiden jo olevien rakennuspaikkojen sijoittumisen, joiden käyttötarkoitus on muuttunut voimassa olevien yleiskaavojen hyväksymisen jälkeen. Kuvia voidaan suurentaa.

Todettakoon, että kaavalla on siirretty yhteensä 21 rakennuspaikkaa Kerman alueelle sekä 4 rakennuspaikkaa Kermanjärvellä saaresta mantereelle. Metsähallituksen omistamilla alueita ei voi puhua siirroista vaan olevan rakennusoikeuden osoittamisesta. Ei voida puhua kymmenistä rakennuspaikoista. Lisätään kaavaselostuksen liitteeksi otteet voimassa kaavoista

Kaavaratkaisu / mitoitus

Kaavamuutoksessa noudatetaan voimassa olevien kaavojen mitoitus- ja siten myös mitoitusvyöhykkeitä. Rantayleiskaavan muutoksella ei lisätä rakennuspaikkojen lukumäärää verrattuna voimassa olevaan kaavaan, mutta kaavassa on esitetty useita siirtoja mm. Kerman kylän alueelle ja maisemallisesti arvokkaalle Heinäveden reitin ranta-alueelle. Heinäveden kunnan omistamilta tiloilta on siirretty yhteensä 15 kpl rakennuspaikkoja Tulisalmeen, Kermanvirran pohjoisrannalle Varonlahteen sekä Vääräniemeen. Koskenkartanon mail-

21.6.2018

la siirtoja tehtäisiin Kermajärveltä ja Valkeiselta niin ikään maisema-alueelle (yhteensä 5 kpl). Tornator Oyj:n omistuksessa olevia rakennuspaikkoja on siirretty Martin- ja Mannsaaresta mantereelle 5 kpl. Metsähallituksen tiloille on osoitettu 17 uutta rakennuspaikkaa lisää. Lisärakentamisen perusteena esitetään, että voimassa olevissa kaavoissa ei ole aikoinaan osoitettu kaikkea mitoituksen mukaista rakennusoikeutta.

Rakennuspaikkojen siirrot

Rakennuspaikkojen siirtämisessä huomiota on kiinnitettävä alkupe- räisen kaavan mitoitusvyöhykkeiden ja kyläalueen ulkopuolella myös yhtenäisen vapaan rannan osuuteen. Kaava-asiakirjoista ei ilmene muutosalueen nykyinen eikä lopullinen mitoitus, jotka tulee laskea vyöhykkeittäin. Heinäveden reitin kaavassa Maisemallisesti erittäin merkittäville aluekokonaisuuksilla ja reitin kapeikkoaluelilla mitoitus on 4 rp/ muunnettu rantakm. Kyläkeskuksen alueella mitoitus on 6-7 rp/mkm (Tulisalmi ei mukana vyöhykkeessä). Rakennuspaikkojen siirtämiselle alueelta toiselle tulee myös olla hyvä maankäyttöön liit- tyvä perustelu ja silloinkin lopputuloksen pitää noudattaa kaavan mi- toitusperiaatteita sekä muita kaavan sisältövaatimuksia, tässä kaa- vassa erityisesti maisema-arvojen vaalimisen osalta.

Vastine: Kaavan tavoitteena on ollut keskittää rakentamista Kerman alueelle infrastruktuurin läheisyyteen kunnan maapoliittisten tavoit- teiden mukaisesti. Kaavassa on noudatettu voimassa olevien kaavo- jen mitoitusperusteita. Rakennuspaikat on osoitettu nykyisten tavoit- teiden mukaisesti. Yhdyskuntarakenteen kannalta on järkevää kes- kittää rakentamista jo olevan rakentamisen alueelle.

Metsähallituksen alueet

Metsähallituksen alueiden osalta on syytä osoittaa ranta-alueet, joilta rakennusoikeus muodostuu ja joille se sijoitetaan yksiselitteisesti myös kartoilla/karttapareilla. Nyt kaavaselostuksessa mainittu Sup- pulahti ei sisälly kaavamuutosalueeseen lainkaan, ei myöskään Sap- pulanlahden eteläosa (Heinäveden järviolueiden kaavassa), jossa on osa tiloista, joilta rakennusoikeutta sanotaan muodostuvan. Kaava- asiakirjoissa esitettyjen tietojen pohjalta ei ELY-keskuksen ole mah- dollista lausua kaavaluonnoksesta metsähallituksen alueiden osalta.

Vastine: Kaikki ne metsähallituksen maa-alueet, joista rakennusoi- keus muodostuu, ovat kaava-alueella. Kaavaselostuksessa on esitet- ty laskelmat Metsähallituksen rakennusoikeus kahdella eri tavalla. Mittaamalla kartoilta MH:n omistamien alueiden rantaviiva sekä mi- toitusrantaviiva, mistä on saatu jäljellä oleva rakennusoikeus 20 ra- kennuspaikkaa. Tämän lisäksi on rakennusoikeus johdettu voimassa olevien kaavojen mitoitustaulukoiden tilakohtaisista rakennusoikeuk- sista ja osoitettujen rakennuspaikkojen erotuksesta. Jälkimmäisessä tapauksessa selvitys on ulotettu laajemmalle alueelle, koska silloiset tilat ovat ulottuneet muutosalueen ulkopuolelle. Molempien laskel- mien lopputulos on samaa suuruusluokkaa. Laskelmista pienempi on otettu, eli 1. vaihtoehto on otettu kaavan perustaksi. Kaikki ne met- sähallituksen maa-alueet, joista rakennusoikeus muodostuu, ovat kaava-alueella. Erityisiä muita karttoja ei ole tarvetta laatia.

21.6.2018

Valtakunnallisesti arvokas maisema-alue

Kaavaluonnoksessa on siirretty noin 20 rakennuspaikkaa muilta maiseman kannalta vähemmän haitallisilta alueilta Heinäveden reitin seläiselle väylä jaksolle, joka on erityisen kapea ja vesimatkalijalle mielenkiintoinen sekä monipuolinen. Kaavaluonnoksen selostuksesta ei käy ilmi, miten maisemavaikutusta on oikeasti arvioitu ja millä perusteilla ja mitkä alueet on arvotettu maisemallisesti arvokkaimmiksi tällä kokonaisuudessaan valtakunnallisesti arvokkaalla alueella. Suunnittelu ei siten noudata kaavaluonnoksessa tälle alueelle annettua hyvää kaavamääräystä (ma-1): Alueen suunnittelussa on otettava huomioon maisema-alueen tai maiseman ja kulttuuriympäristön kokonaisuudet, erityispiirteet ja identiteetti. Alueelle suunniteltavien hankkeiden ja suunnitelmien toteutumista on ohjattava siten, että näiden arvojen säilyminen ja kehittäminen turvataan.

Mitoitustavoitteiden ja maiseman huomioon ottaminen tällä alueella edellyttää tarkempaa maisema-analyysiä. Tavoitteena tulee olla kanavamiljöiden ja niiden välisten kapeiden reittijaksojen maisemallisten arvojen ja tärkeiden näkymien tunnistaminen ja asian havainnollistaminen karttatarkasteluin.

Tavoitteeseen nähden myös rakentamisen ohjaus on valmisteilla olevassa kaavassa liian yleispiirteistä ja sitä tulee tarkentaa. Voimassa olevassa kaavassa maisemallisesti merkittävällä laivaväylän kapeikkoalueella (m) on oma kaavamääräys, jonka mukaan uudet rakennuspaikat tulee sijoittaa kauemmas rannasta ja rakentamisessa tulee noudattaa perinteistä kylämäistä rakennustapaa, jne.

Alueen säilyminen elinvoimaisena ja mm. matkailullisesti vetovoimaisena palvelee myös rakennetun kulttuuriympäristön kohteiden säilymistä ja tavoitettavuutta, mutta alueen kehittäminen tulee tehdä varmistuen siitä, ettei alueen merkittäviä kulttuuri- ja maisematarvoja vaaranneta.

Muita huomiolta:

- Paloniemeen siirretyt rakennuspalkat ovat voimassa olevan kaavan am-alueella, joka tulisi jättää rakentamatta.
- Peltoniemen alueelta voimassa olevassa kaavassa oleva, uudis- ja korjausrakentamista ohjannut km-merkintä puuttuu kaavaluonnoksesta. Sen sijaan Peltoniemen tilakeskukselle on tehty pitkä AM-varaus.

Vastine: Kaavalla on siirretty Kermanvirran / Varonlahden alueelle 7 rakennuspaikka, joista 5 on voimassa olevan kaavan rakentamisalueilla ja vain kaksi voimassa olevan kaavan M-alueelle.

Loput siirretyt rakennuspaikat sijoittuvat Tulisalmen ja Vääränselän alueelle (yht. 10 kpl) sekä Levälahteen 2 kpl. Em. 12 rakennuspaikasta 6 sijoittuu maisema-alueelle. Loput Kerman alueelle siirretyt rakennuspaikat on siirretty vain maisema-alueen sisällä saaresta mantereelle.

Maisema-alueen rakennuspaikkojen lukumäärä lisääntyy 13 rakennuspaikalla, ei noin 20 paikalla, kuten lausunnossa väitettiin. Näistä

21.6.2018

13 voimassa olevan kaavan metsätalousalueella on 8 kappaletta. Näistä kapeikkoihin ja väylän laivaväylän läheisyyteen sijoittuvia rakennuspaikkoja on vain 2 kappaletta. Loput 6 on noin 0,5 km päässä laivaväylästä. Heinäveden reittiä ei ole museoitu ja rakentamisen ohjaaminen jo rakentamisen piirissä olevalle alueelle ei muuta suuressa kuvassa alueen maisemakuvaa.

RKY-alueille ei ole osoitettu uutta rakentamista, joten rakennettu kulttuuriympäristö tulee säilymään. Rakentamisen keskittäminen tulee Kerman alueen kehitystä myös matkailua ajatellen.

Voimassa olevan kaavan ma-1 ja m-alueet sijoittuvat kaavamuutoksen ma-1 alueelle. Monien päällekkäisten kaavamääräysten antamista tulee välttää. ma-1 kaavamääräystä voidaan tarkentaa rakentamisen ohjauksen osalta.

Paloniemeen on sijoitettu kaksi uutta rakennuspaikkaa olemassa olevien rakennuspaikkojen väliin. Samalla yksi voimassa olevan kaavan rakennuspaikka on siirretty alueelle voimassa olevan kaavan am-alueelta. Siirron ansiosta Marinsaaren pohjoisranta on saatu kokonaisuudessaan rakentamattomaksi. Kaavaluonnoksen maankäyttötarkaisu on kokonaisuudessaan parempi kuin voimassa olevan kaavan ratkaisu.

Peltoniemen AM-alue on rajattu olevan maatilatalouskeskuksen rakennuskannan mukaisesti. Uusia rakennuspaikkoja alueelle ei ole osoitettu. Kaavamääräyksellä ei olevia peltoja saada pysymään viljeltyinä.

Luonnonympäristö ja virkistys

Kaavamuutosalueen luontoselvitys on päivitetty ja muilta osin riittävä, mutta siitä puuttuvat liito-oravaesiintymien (Pääskyvuon, Heme-lammen alueet) rajauskartat. Liito-oravakohteet tulee myös viedä kaavaan.

Selvityksessä todettujen arvokkaiden kohteiden osoittamisessa ja yhteen sovittamisessa rakentamisen kanssa on joitakin puutteita. Immosenmäen noro (kohde 1) puuttuu kaavakartasta kokonaan. Tämä sekä kohteet 4 ja 5 (Vetokannanlahden suo ja lehto sekä Kotilanmäen lähteikkö) menevät osin osoitettujen uusien RA-alueiden kanssa päällekkäin, jolloin ominaispiirteiden säilyminen voi vaarantua. Lisäksi Verkkomökin lehto (kohde 8) jää lähes kokonaan LV-alueen alle. Näillä em. kohteilla tulisi luonnonarvot ottaa huomioon kaavaluonnosta paremmin.

Kermajärvellä Kinkku -nimisen saaren eteläosa on muodostettu yksityiseksi suojelualueeksi (kaavassa SL) ja sillä alueella ovat kolme rakennuspaikkaa tulee poistaa kaavasta. Kermajärven Natura-alueen läheisyydessä on joitakin pieniä saaria, jotka ovat nykyisin luonnon-suojelualueita ja tulee osoittaa sellaisina.

Voimassa olevassa rantayleiskaavassa Tuliniemen alueelle on osoitettu virkistysalue (VR), jolle ollaan nyt osoittamassa omarantaista ympärivuotista asumista. Muutoinkin virkistykseen soveltuva vapaa ranta vähenisi Kerman alueella oleellisesti. Tältä osin ELY-keskus yhtyy Etelä-Savon maakuntaliiton lausuntoon (1 6.1 0.20 17).

21.6.2018

Vastine: Liito-orava-alue lisätään kaavaan. Immosenmäen noro lisätään kaavakarttaan.

Vetokannanlahden suon ja lehdon läheiset rakennuspaikat siirretään muualle.

Kotilanmäen lehto sijoittuu aivan rakennusalueen kulmaukseen. Rakennettaessa alueen arvo voidaan huomioida.

Verkkomökinlehdon alue on tällä hetkellä venevalkamakäytössä. Alueen käyttö venevalkamana ei ole vaaraksi alueen säilymiselle.

Rakennettu kulttuuriympäristö

Rakennetun kulttuuriympäristön osalta kaava-aineisto on varsin niukka niin selvitysten, selostuksen kuin kaavamääräystenkin osalta. Kaavaa varten ei ole tehty rakennetun kulttuuriympäristön selvitystä (rakennusinventointia). Kaavaselistuksen perusteella tältä osin ei myöskään ole hyödynnetty Etelä-Savon kulttuuriympäristötietokantaa, jossa on luetteloitu muutamia rakennus- ja kulttuuri historiallisesti sekä maisemallisesti arvokkaita kohteita kaava-alueelta.

Mikäli alueen rakennusperintö on suojelullisessa mielessä esimerkiksi määrällisesti siinä määrin vähäistä, ettei varsinaisen rakennusinventoinnin tekoa katsota tarpeelliseksi, on Inventoinnin asemasta voitu kirjata kaavaselistukseen alueen erityispiirteet, yksittäiset rakennusperintökohteet sekä muut merkittävät seikat. Tällaista tarkastelua ei Heinäveden reitin kaavaluonnoksen selostuksessa ole.

Rakennetun kulttuuriympäristön osalta kaavaluonnoksen selostukseen tulee lisätä alueen kulttuuriympäristön ja rakennuskannan kuvaus siinä määrin, että sen perusteella voidaan erottaa alueen rakennussuojelullisesti merkittävät kohteet ja osoittaa ne tarvittavilla suojelumerkinnöillä, myös kohdemerkinnöillä kuten sr-1. Tällaisia kohteita ovat ainakin historialliset kanavarakennelmat sekä Kerman kanavanvartijan talo. Kaavaa työstettäessä tulee huomioida muun muassa Esku-tietokannan kohteet sekä muut kaava-alueelta tunnistettavat rakennetun kulttuuriympäristön arvokkaat kohteet. Esku-tietokannan suppea julkinen osuus on luettavissa osoitteessa www.esku.fi, mutta myös laajempi osa on saatavissa kaavoittajan käyttöön.

Valtakunnallisesti merkittävä RKY-alue Heinävedenreitin kanavat ja rakenteet on kaavaluonnoksessa osoitettu merkinnällä sk-1. Muita rakennetun kulttuuriympäristön suojelu merkintöjä ei ole. Kaavaluonnoksen selostuksen vaikutusten arvioinnissa todetaan, että rakennussuojelullisesti tai -historiallisesti arvokkaat kohteet sekä kulttuurimaisemaltaan arvokkaat kohteet ja alueet on huomioitu kaavassa omilla kaavamerkinnöillään (s. 51). Kaavaluonnoksen ja sen selostuksen perusteella on todettava, että näin ei ole tehty.

Jo voimassaolevassa osayleiskaavassa ainakin Kerman kanavanvartijan talo oli osoitettu sr-1 -merkinnällä. Rakennuksen kulttuurihistorialliset arvot eivät ole ELY-keskuksen tietojen mukaan vähentyneet, joten merkinnän poistolle ei näytä olevan perusteita. Voimassa olevassa kaavassa oleva LV-4 -määräyksen suojeluarvojen vaarantamisen kieltävä maininta puuttuu kaavaluonnoksen määräyksestä.

21.6.2018

Vastine: Kaava-alueelta löytyy kolme rakennuskohdetta kulttuuriympäristötietokannasta kanava-alueiden lisäksi. Nämä ovat Kesäniemi, Kerman koulu ja Pilppala. Lisätään tiedot kaavaselostukseen.

Kaikki kanava-alueen on osoitettu sk-1-merkinnällä. Alueen suunnittelumääräys kuuluu: "Alueen suunnittelun lähtökohdaksi on otettava kulttuurihistoriallisesti merkittävä ympäristö, jonka arvot säilytetään. Asemakaavoitettavilla alueilla suojelu ratkaistaan tarkemmin asemakaavoituksen yhteydessä. Alueella tapahtuva uudis- ja korjausrakentaminen ja muut suoritettavat toimenpiteet on sopeutettava rakennetun kulttuuriympäristön ominaispiirteisiin, taajamakuvasiin, kulttuurihistoriallisiin ja/tai maisemallisiin arvoihin. Erytystä huomiota tulee kiinnittää rakennusten sijoitteluun, mittakaavaan, mittasuhteisiin ja materiaalivalintoihin. Aluetta koskevista merkittävistä suunnitelmista ja toimenpiteistä on museoviranomaiselle varattava tilaisuus lausunnon antamiseen."

Onko enää tarpeellista osoittaa erillisellä merkinnällä Kerman kanavavartijan taloa, kun se kuuluu em. alueeseen. Alue on myös liikenneviraston omistuksessa.

Kanavanvartijan mökki voidaan osoittaa SR-kohteeksi, jos se katsotaan välttämättömäksi.

LV-4 suojelumerkintää ei tarvitse lisätä, koska suojelutavoitteet tulee huomioida sk-1 määräyksellä.

Kaavan oikeusvaikutukset

Etelä-Savon ELY-keskus yhtyy Etelä-Savon maakuntaliiton lausuntoon (16.10.2017) kaavan oikeusvaikutusten osalta; rantavyöhykkeellä sijaitsevien palveluiden ja hallinnon alueiden (P) osalta kaavan oikeusvaikutukset jäävät epäselväksi. Alueille ei ole osoitettu rakennusoikeuden enimmäismäärää, eikä niille ole kaavamääräysten perusteella osoitettu rantarakennusoikeutta. Epäselväksi myös jää, koskeeko at -merkinnän palvelu alueviittaus P-alueita vai ei. Kaikille RM-alueille ei myöskään ole osoitettua rakennusoikeuden määrää. Merkintöjen ohjausvaikutusta tulee täsmentää.

AP-merkinnän (pientalovaltainen asuntoalue) osalta voimassa olevassa kaavassa on määräys "Näiden alueiden osalta rakentaminen edellyttää yleiskaavaa tarkempaa suunnitelmaa", jota ei ole huomioitu nyt käsillä olevassa kaavaluonnoksessa. AP -alueiden osalta on myös syytä pohtia voidaanko näiden alueiden maankäyttöä suunnitella MRL 44 §:n mukaisesti ns. kyläkaavalla.

At-kyläalueen rajausta on laajennettu "taajaman ympäristön" eli Honkaniemen osalta, mutta Honkaniemen kyläalueen määrittelyn perusteet ja at-merkinnän ohjausvaikutus jää epäselväksi. Millä perusteilla Honkaniemen alue on kyläaluetta ja mikä merkitys at-kyläalueen määräyksellä on, jos käyttötarkoituksen muutos rannoilla edellyttää joka tapauksessa kunnan poikkeamispäätöstä?

Vastine: RM-alueille pitää kaavamääräyksen mukaan laatia ranta-asemakaava, jossa alueen rakennusoikeus tulee määritetyksi kunkin hankkeen mukaisesti. Kerman kosken läheiselle alueelle on annettu alueen ympäristön arvojen johdosta maksimi rakennusoikeus. RM-

21.6.2018

alueiden oikeusvaikutukset ovat selkeät ja selvemmat kuin voimassa olevassa kaavassa.

P-alueen rakennusoikeus määräytyy rakennusjärjestyksen mukaan ja P-alueet ovat voimassa olevan kaavan mukaisesti muita kuin lomatai asuinrakennuspaikkoja.

AP-alueet sijoittuvat rantavyöhykkeen ulkopuolelle, joihin sijoittuu jo olevaa asuinrakentamista. Alueet sijoittuvat lähelle kyläaluetta ja rakentamisvolyymi on melko pieni. Lisätään kaavamääräykseen maininta siitä, että alueen rakentaminen tapahtuu suunnitelmaratkaisun perusteella. Suunnittelutarveratkaisussa voidaan ottaa riittävästi huomiin alueen kokonaisuus.

at-merkintä jo tapauksessa ohjaa kunnan päätöksentekoa jatkossa. Aluetta on haluttu laajentaa alueella jo olevan asuinrakentamista ja läheisen taajaman johdosta.

Kaavamerkinnot ja määräykset

Kaavamerkinnoissa ja selitteissä on joitakin puutteita ja epäloogisuutta:

- Maa- ja metsätalousvaltainen alue on osoitettu kaavakartalla M-merkinnällä, mutta kaavamerkinnot selitteissä M-1.
- MT -merkinnän (maatalousvaltainen alue) määräyksessä on määritelty ranta-alueen syvyys (200 m), mutta M-1 merkinnän määräyksessä ei. Kyläalueen (at) merkinnän määräyksessä käytetään vastaavasti termiä rantavyöhyke, mutta vyöhykkeen syvyyttä ei ole erikseen mainittu.
- Valtakunnallisesti arvokkaan maisema-alueen (ma-1) ja RKY-alueiden (sk-1) merkitsemistä havainnollisemmalla rasterilla on syytä harkita
- Kaavakartalta 2/2 puuttuu RKY-aluetta kuvaava kaavamerkinnot (sk-1) Heinäveden kirkonkylän Kermanrannasta.
- Kaavakartan RTK-merkintä ja selite puuttuu kaavamerkinnoista
- Kaavakartan Natura-alue -merkintä ja selite puuttuu kaavamerkinnoista (vähäisiltä osin kaava-alueella).

Etelä-Savon ELY-keskus esittää työneuvottelun järjestämistä ennen kaavaehdotuksen nähtäville laittoa.

Vastine: Korjataan M-aluetta koskeva merkintä.

MT- ja M-alueen kaavamääräys on vastaava kuin voimassa olevassa kaavassa. Todennäköisesti MT-alueelle on annettu 200 m rajausta, koska se avoimilla alueilla rakentaminen näkyy kauaksi. Metsäisillä ja peitteisillä alueella rantavyöhyke ei ole niin yksiselitteinen.

Korjataan merkinnöissä olevat puutteet.

21.6.2018

Museovirasto

Rantayleiskaavojen päivittäminen käsittää maanomistajien esittämät rakennuspaikkojen siirrot, käyttötarkoituksen muutokset, päivittämisen toteutuneeseen tilanteeseen sekä kaavamääräysten päivittämisen. Muutoksella pyritään muun muassa tukemaan Kerman kylän kehitystä. Muutoksella ei ole tarkoitus lisätä rakennuspaikkojen lukumäärää verrattuna voimassa olevaan kaavaan, mikäli mitoitusperusteissa ei havaita virheitä.

Kaavamuutosalueeseen sisältyvät Kerman kanava-alue ja sen länsipuolinen Kermankosken alue ovat osa Heinäveden reitin valtakunnallisesti merkittävää rakennettua kulttuuriympäristöä. Alueen käyttö ja kehittäminen liikennöitynä, elinvoimaisena ja kutsuvana alueena, jonka historiallisen ympäristön arvoista huolehditaan, on myös kulttuuriympäristön näkökulmasta tavoiteltavaa. Kermankosken ja Haapakosken välisen saaren matkailupalvelut tulee sovittaa huolella maiseman ja ympäristön sisältämiin Vuoksen vesistön erityispiirteisiin.

Kaavaluonnoksessa on osoitettu valtakunnallisesti merkittävä rakennettu kulttuuriympäristö omalla merkinnällään ja määräyksellään (sk-1). Alueella ovat muun muassa Kerman kanavan kanavavartijan talo ja kanavarakennelmat. Soveltuvia kaavamääräyksiä ja merkityksellisiä asioita voitaisiin vielä tutkia siten, että niissä tulisi painotummin esille rakennetun ympäristön kulttuurihistorialliset arvot.

Yleiskaavassa on huomioitu muinaisjäännösrekisteriin numerolla 2026 ja kohdenimellä Kerma Mäntylahti sisältyvä vedenalainen kiinteä muinaisjäännös (aluksen hylky).

Muilta osin arkeologisen kulttuuriperinnön huomioon ottamisesta kaavahankkeessa on lausunnon antanut Savonlinnan maakuntamuseo.

Vastine: Mietitään kaavamerkintöjen määräyksien tarkentamista rakennetun kulttuuriympäristön arvoja paremmin tukeviksi.

21.6.2018

Savonlinnan maakuntamuseo

Rantaosayleiskaavojen muutoksella on tarkoitus tukea Kerman kylän kehitystä sekä keskittää ja siirtää rakennuspaikkoja kunnallistekniikan piiriin yhdyskuntarakenteen puolesta paremmalle paikalle Kerman kytälle siinä laajuudessa kuin se on mahdollista. Rantaosayleiskaavan muutoksella ei lisätä rakennuspaikkojen lukumäärää verrattuna voimassa olevaan kaavaan, jos mitoitusperusteissa ei havaita virheitä.

Savonlinnan maakuntamuseo on inventoinut Heinävedellä vuonna 1991, mutta tuolloin ei juurikaan inventoitu nyt kaavatyön kohteena olevaa aluetta. Kaavamuutoksen selostuksen mukaan osayleiskaavan mukaiselle rakentamiselle voidaan pääsääntöisesti myöntää rakennuslupa suoraan kaavan perusteella. Näin ollen Savonlinnan maakuntamuseo toteaa, että kaavoitettavalla alueella on perusteltua tehdä arkeologisen kulttuuriperinnön inventointi vähintään muuttuvan maankäytön alueella.

Vastine: Laaditaan arkeologinen selvitys muuttuvan maankäytön osalla kesällä 2018. Metsähallituksen alueelle on selvitys jo tehty.

21.6.2018

Etelä-Savon maakuntaliitto

Etelä-Savon voimassaolevien maakuntakaavojen ohjausvaikutus on pääsääntöisesti huomioitu hyvin kaavaluonnoksessa. Maakuntakaavojen näkökulmasta kaavamuutosta tulee kuitenkin vielä täsmentää seuraavasti:

- Maakuntakaavassa Pääskyvuoren virkistysmatkailualue V-rm on osoitettu huomattavasti yleiskaavaluonnosta laajempaan alueena. Yleiskaavassa suurin osa maakuntakaavan V-rm-alueesta on osoitettu M-alueena, jolla ilmeisesti tarkoitetaan merkinnöissä ja kaavamääräyksissä mainittua M-1-alueita. Lisäksi alueelle on osoitettu voimassaolevan kaavan ja toteutuneen tilanteen mukaisesti omavaraisia rakennuspaikkoja. Rakennuspalkkojen suhteen maakuntaliitolla ei ole kommentoitavaa. Sen sijaan maakuntaliitto katsoo, että M-merkintä yhdessä at-merkinnän kanssa eivät edistä maakuntakaavan mukaisen V-rm-alueen toteuttamista. Maakuntaliitto vaatii, että maakuntakaavan mukainen V-rm-aluevaraus osoitetaan yleiskaavassa maakuntakaavan mukaisesti. Lisäksi at-merkintä tulee tältä osin poistaa tai ainakin täsmentää koskevaan vain kaavan mukaisia rantarakennuspaikkoja.

Vastine: at-alue-rajaukset voidaan muuttaa siten, että se kiertää maakuntakaavan V-rm-alueen.

Alueen kehittämiseksi ei ole tiedossa mitään hankkeita tai tarvetta tällä hetkellä. Olemassa olevat palvelut sekä alueella voimassa oleva ranta-asemakaava on huomioitu kaavaluonnoksessa.

Lisätään kaavaan maakuntakaavan V-rm-alueen rajauksen mukainen alueen osa (rm). vrm-rajauksen määräykseksi voidaan antaa: Alueen osa, jolla virkistys- ja matkailukäytön kehittämistarvetta.

- Korpisaari, Sammakko ja Pikku-Sammakko ovat niitä ympäröivine luotoineen ja vesialueiden luonnonsuojelualueita ja alue tulee merkitä kaavaan SL-merkinnällä.

Vastine: Osoitetaan SL-alueeksi.

Muuta kommentoitavaa:

- Rantavyöhykkeellä sijaitsevien palveluiden ja hallinnon alueiden (P) osalta kaavan oikeusvaikutukset jäävät epäselviksi. Alueille ei ole osoitettu rakennusoikeuden enimmäismäärää eikä niille kaavamääräysten perusteella ole osoitettu rantarakennusoikeutta. Epäselväksi myös jää, koskeeko at-merkinnän palveluviittaus P-alueita vai ei, Myös osalle RM-alueita ei ole osoitettu rakennusoikeuden enimmäismäärää. Merkintöjen ohjausvaikutusta tulee täsmentää.

21.6.2018

- Rakennuspaikkakohtainen rakennusoikeuden lisääminen vaikuttaa kovin suurelta, kun rakennusoikeutta vertaa toteutuneeseen rakentamiseen. Tilastokeskuksen mukaan 2010-luvulla rakennettujen vapaa-ajanasuntojen keskimääräinen pinta-ala Suomessa on ollut 72 neliötä ja mediaani 65 neliötä.
- Kerman kylän osalta jää kaavaratkaisussa verraten vähän yhtenäistä rakentamatonta aluetta. Kaavaratkaisussa ja sen vaikutusten arvioinnissa on varmistettava että virkistykseen soveltuvien alueiden määrä ja sijainti myös kyläalueen osalta on riittävää.

Vastine: P-alueet ovat voimassa olevat voimassa olevassa kaavassa jo osoitettu P tai AL-alueeksi. Joten kaavalla ei ole tehty oleellista muutosta.

Rakennusoikeus on nostettu kunnan rakennusjärjestyksen mukaisesti. Rakentamisen määrä on suuri keskimääräiseen rakentamiseen nähden, mutta kaava-alueellakin on lukuisia rakennuspaikkoja, missä omistajat haluaisivat rakentaa enempi kuin kaava sallii.

Kyläalueella yleiseen virkistyskäyttöön olevat alueet ovat vähentyneet melko vähä. Ainoastaan Vihovuonteen kanavan pohjoispuolella on kaavassa uimarannan varaus, joka on poistettu toteutumattomana. Vähentäminen on melko vähäinen ja alueen asukasmäärään suhteutettuna virkistysaluetta on kylän alueella riittävästi ja kylän ulkopuolella on jokamiehenoikeudella käytävä laajat metsäalueet sekä toki myös vesialueet.

21.6.2018

Liikennevirasto

Liikennevirasto on tutustunut kaavaluonnoksiin ja antaa lausuntonsa vesiväylien näkökulmasta Kaava-alueilla kulkee Liikenneviraston väyliä, jotka ovat merkitty kaavakartoille. Lisäksi kaava-alueella sijaitsee useita merenkulun kiinteitä turvalaitteita (kummeleita sekä linjatauluja).

Kaava-alueiden vesiväylät kulkevat osin lähellä rantaviiva sekä uusia loma-asuntoalueiksi osoitettuja alueita, jonka johdosta rantarakenteiden (esim. laitureiden) suunnittelussa, sijoittamisessa sekä toteuttamisessa tulee huomioida vesiliikenteen aiheuttama aallokko ja rantaerosio. Kaava-alueelle Sijoittuvat merenkulun kiinteät turvalaitteet on huomioitava alueita kehitettäessä siten, ettei niiden näkyvyyttä vesillä kulkijoille tule peittää tai estää. Tämä tulee huomioida etenkin Martinsaarella (kummeli) sekä Peltoniemessä (linjataulupari), jossa turvalaitteet sijoittuvat joko lähelle olemassa olevaa rakennusta tai kaavakartassa osoitettua ohjeellista uutta rakennuspaikkaa.

Kaavaselostuksen laiva, ja veneväylämerkintöjen suunnittelumääräyksessä oleva Merenkulkulaitos-viittaus tulisi muuttaa Liikennevirastoksi.

Vastine: Suunnittelumääräykset ovat maakuntakaavan määräyksiä. Lisätään selostukseen, että Merenkulkupiiri on nykyisin Liikennevirasto.

21.6.2018

Keski-Savon ympäristölautakunta

Kaavamuutoksen on tarkoitus tutkia rakennuspaikkakohtaisen rakennusoikeuden nostoa uuden rakennusjärjestyksen mukaiseksi sekä lomarakennus paikkojen muuttamista asuinrakennuspaikoiksi.

Keski-Savon ympäristölautakunta Heinäveden kunnan ympäristöviranomaisena antaa seuraavan lausunnon Heinäveden reitin rantayleiskaavaan ja Heinäveden järviolueiden rantayleiskaavaan kaavamuutosluonnoksesta koskien Kerman alueen ja taajaman ympäristöä.

Uhanalainen ja harvinainen lajisto, sekä luonto- ja lintudirektiivilajit tulee huomioida kaavamerkinnöissä. Kaavamerkinnät ovat puutteellisia seuraavilta osin:

- Liito-oravaesiintymät Hernelampi, Parkintaus A ja Hernelampi Parkintaus B (kaavamerkintä puutteellinen)
- Liito-oravaesiintymä Pääskyvuori (kaavamerkintä puutteellinen) Vaarantunut hirvenkello kasvaa Tammakankaan tien varressa lähellä risteystä (kaavamerkintä puutteellinen).

Edellä mainitut tulisi merkitä kaavaan esimerkiksi S-1 merkinnöillä, jossa huomioidaan Luonnonsuojelulain 49 § 1 mom. Luontodirektiivin liitteessä IV (a) tarkoitettuihin eläinlajeihin kuuluvien yksilöiden lisääntymis- ja levähdyspaikkojen hävittäminen ja heikentäminen on kielletty.

Ympäristölautakunta pitää hyvänä rakennuspaikkojen keskittämistä kunnallistekniikan piiriin.

A/1 ja ARA 1 asuntoalueilla Uuden rakennuspaikan pinta-ala tulee olla vähintään 5000 m². Tällöin on ennalta arvioiden tarpeeksi tilaa järjestää jätevesien käsittely nykylainsäädännön mukaisesti mikäli maaperä on siihen sopiva. Mikäli maaperän olosuhteet eivät sovellu maaperäkäsittelyn rakentamiseen vaan niistä saattaa aiheutua pilaantumisen vaaraa talousvesi kaivoille (omalle tai naapurin) tai vesistöön, tulee käymälävedet ohjata umpisäiliöön.

Jätevesien osalta kaavamääräys voisi kuulua: Jätevesien osalta on liityttävä kunnallistekniikkaan viemäriverkoston toiminta-alueella. Viemäriverkoston ulkopuolisilla alueilla käymäläjätevedet on ohjattava umpisäiliöön alle 5000m² kiinteistöllä, sekä kiinteistöillä, joiden maaperä ei sovellu jätevesien maaperäkäsittelyyn kiinteistöllä.

Vastine: Lisätään liito-orava-alueet kaavakarttaan.

21.6.2018

Heinäveden luonnonystävät ry

Heinäveden luonnonystävät pitää hyvänä että kaavamuutoksessa siirretään rakennuspaikkoja kunnallistekniikan piiriin pääseville alueille. Se on alueen toistaiseksi melko puhtaina säilyneiden vesistöjen, rantaluonnon ja jokamies-virkistyskäyttäjien etu. Samoin tiiviimpi rakentaminen tuo etuja esimerkiksi koulukyytien järjestämiseen ja lukuisiin muihin kunnan velvollisuuksiin, joille hajarakentaminen ja erityisesti pysyvän asutuksen hajarakentaminen tuo ongelmia ja lisää kunnan kustannuksia.

Hyvää on myös se, että yleisesti ottaen muutoksessa ei luoda lisää rakennuspaikkoja. Kaikkineen rantarakennuspaikkoja on kuitenkin liikaa. Kaavaluonnoksessa on rakennuspaikoiksi varattu myös useampia ongelmallisia paikkoja.

Rantarakennuspaikkoja on Heinävedellä ja samaan aikaan ehkä noin 300:ssa muussakin Suomen kunnassa jo riittävästi Ihmisten useiden vuosikymmenien tarpeisiin. Muiden lajien tarpeita lisärakentaminen rannoille yleensä häiritsee, eikä ihminen voi tällä yhteisellä maapallossamme enää nykyään olla ainoa rakentamistarpeissakaan huomiotava laji. Lisäksi on selvää, että Heinävesi el erityisesti voi erottautua muista Suomen järvirikkaiden alueiden kunnista tarjoamalla rantarakennuspaikkoja – niin tekevät lukemattomat muutkin, eikä positivistista erottautumisvaikutusta siten ole olemassakaan.

Kaavaluonnoksessa esitetään Metsähallitukselle jaettavan 17 uutta rakennuspaikkaa. Perusteena on jotakin maanomistajien tasapuoliseen kohteluun viittaavaa. Heinäveden luonnonystävät vastustaa rakennuspaikkojen lisäämistä valtionmaille ja vaatii, että Metsähallitukselle osoitetut rakennuspaikat: Nimettömän Mäntylahteen (2 kpl), Pirttisalmeen (6 kpl) ja Suppulahteen (9 kpl) tuleekin poistaa kaavaluonnoksesta.

Metsähallitus ei omista valtion maita, vaan ne ovat yhteistä omaisuuttamme. Siksi näitä ei ole tarpeen myöskään kohdella jotenkin muka-tasapuolisesti yksityisten ihmisten kanssa. Valtiolla maanomistajana on myös suurempi vastuu solmimistaan kansainvälisistä sopimuksista, kuten nk. Nagoyan biodiversiteettisopimus tai EU:n luontodirektiivin suotuisan suojelun tason saavuttamistavoite ja monet muut. Esimerkiksi näissä sopimuksissa Suomen valtio on sitoutunut säilyttämään luonnon monimuotoisuuden ja saattamaan uhanalaisten lajien suojelun suotuisalle tasolle, eli saattamaan lajit pois häviämiskäsitteestä.

Vastine: Metsähallitukselle on osoitettu rakennuspaikkoja samoin periaattein kuin muillekin maanomistajille maanomistajien tasapuolisen kohtelun mukaisesti.

Vaikka valtion maan ovat yhteistä omaisuutta, Metsähallitus valvoo meidän puolesta yhteistä omaisuutta. Metsähallitus on pyytänyt rakennuspaikkojen osoittamista ja esille ei ole noussut sellaisia seikkoja, joiden perusteella ei näin voisi toimia. Lainsäädännöllisiä esteitä osoittamiselle ei ole.

Ongelmallisia rakennuspaikkoja on kaavaluonnoksessa ainakin muutamia. Vihovuonteen kosken itäpuolella Levälähdellä oleva mökki-

21.6.2018

paikka on linnustollisesti ongelmallisessa paikassa. Sekä lahti että koski on merkitty arvokkaaksi luontokohteeksi, lahti on täynnä kasvillisuutta ja tärkeä vesilintujen pesimäalue ja mm. joutsenten oleskelu- ja ruokailupaikka. Mökki vaatisi mm. veneväylän ruoppausta ja häiriö luontokohteelle olisi väistämätön.

Vastine: Levälahden rakennuspaikat on sijoitettu siten, että ne eivät sijoitu arvokkaalle luontokohteelle. Niiden toteuttaminen ei vaadi ruoppauksia.

Vastaavasti Vihovuonteenkosken niskalla itärannalla oleva mökki-paikka on huonolla paikalla. Sulana talvellakin pysyvät koskialueet ovat tärkeitä linnuston ja esimerkiksi saukon talvehtimisalueita. Saukon lisääntymis- ja levähdyspaikkojen heikentäminen on luonnon-suojelulain mukaisesti kiellettyä. Saukolla lisääntymispaikkaan kuuluvat myös emon ja poikasten ensimmäisen talven hengissä selviämisen mahdollistavat lähimmät talvella sulana pysyvät virtapaikat. Vihovuonteenkosken niska on tällainen alue, jossa saukkopoikueista on havaintoja lähes vuosittain.

Vastine: Kosken yläpuolella olevan pienen saaren ja osoitettujen uusien rakennuspaikkojen välimatka on noin 250 m.

Hernelampi puolestaan on pieni rauhallinen metsälampi. Senkin rannalle esitetty mökkipaikka tulisi poistaa. Lampi on mm. kurjen pesimälampi. Lammen rannalla on myös erittäin hienoa vanhaa kuusimetsää, joka omistajan mahdollisesti niin halutessa, olisi oikeutettu METSO ohjelman kilpailukykyiseen rahoituksen piiriin. Alueella on myös Heinäveden lehdessäkin mainittu liito-oravakohde.

Vastine: Hernelammen rakennuspaikka on voimassa olevan kaavan mukainen. Muutosta alueelle ei ole tulossa. Liito-oravan elinympäristö tullaan osoittamaan kaavaehdotukseen.

Toinen arvokas lampi on Kermassa Valkeinen-lampi, jonka itäpäähän on suunniteltu loma-asuntopaikka. Valkeinen on tähän saakka ollut rakentamaton erämaalampi, jossa vain satunnaiset kalastajat ovat liikkuneet, Tällä hetkellä lammen rantaan ei vie tietä. Lampi tulisi säilyttää rauhallisena, rakentamattomana lampena.

Vastine: Valkeinen lammelta on siirretty 2 rakennuspaikkaa pois verrattuna voimassa olevaan kaavaan ja alueella voimassa olevaan ranta-asemakaavaan. Tältä osin lammen kuormitus tulee vähenemään. Rakennuspaikat on siirretty Kerman alueelle.

Pääskyvuoren liito-oravapaikka on myös lehdessä mainittu ja ympäristölautakuntakin vaatii sen merkintää karttaan, kuten myös Parkintauksella uimarannan lähellä oleva paikka. Merkintä kaavakarttaan on syytä tehdä. Pääskyvuoren laskettelurinteiden pohjoispuolinen alue on muutenkin arvokas luontokohde jyrkkä rinne metsälakikohde, myös kuukkelin elinpaikka, METSO-kelpoinen alue joka kannattaisi merkitä kaavakarttaankin säilytettävänä luontoarvokohteena.

Vastine: Liito-oravakohteet merkitään kaavaehdotukseen. Tutkitaan Rinteiden pohjoispuolisen alueen kaavamerkintää. Toisaalta on muistettava, että alue on maakuntakaavan matkailun kehittämisaluetta.

21.6.2018

Kohtuutonta kaavaluonnoksessa on myös se, että Metsähallituksen annettaisiin myydä Kerman kylän yhteinen, vuosikymmeniä käytössä ollut vene- ja uimaranta tontteina pois yhteisestä käytöstä. Kermassa Mäntylahdessa on ollut kyläläisten Kehäniemenä tuntemaan niemi, jota on käytetty venerantana ja uimapaikkana. Metsähallitus on aiemmin myynyt niemeen venepaikkoja niitä tarvitseville.

Kaavasunnitelmassa ko. niemeen on suunniteltu kaksi loma-asuntopalkkaa RA/2. Niemi tulisi säilyttää edelleen luonnontilaisena ja kaikille avoimena virkistyskohteena. Tulevaisuudessakaan kaikilla ei voi olla omaa rantatonttia. Siksi Kerman kylän kaltainen alue, jota kunta haluaa kehittää, tarvitsee myös rantaa omistamattomille asukkaille soveltuvia uimapaikkoja ja rantautumispaikkoja.

Vastine: Selvitetään rakennuspaikkojen siirtoa muualle ko. alueelta.

Heinäveden reitin maisema-alue on erityiskohde ja kunnan suurimpia matkailuvaltteja, erityisesti tulevaisuudessa. Maisemallisesti erityisesti Marinsaaren ja Martinsaaren rakentamisen mahdollistaminen kaavassa on edelleen ongelma. Näiden kaltaiset laaja ja yhtenäiset rakentamattomat ranta-alueet, tässä saaret, pitää valtakunnallisten alueidenkäyttötavoitteiden ja siten kaavoituksen yleisperiaatteen mukaan jättää yhtenäisiksi, eli rakentamatta. Kaavaluonnos siirtää tontteja pois saarista, mutta yhä niitä myös jää sinne. Tällainen pirsto laajan ja yhtenäisen rakentamattoman ranta-alueen ja hajottaa maisema-alueen erityispiirteitä. Tämä on omiaan vähentämään Heinäveden vetovoimaisuutta. Heinäveden luonnonystävien mielestä erityisesti Heinäveden reitin maisema-alueella olevien saarten tontteja pitää edelleen vähentää ja jättää saaret rakentamatta.

Vastine: Jääneet rakennuspaikat ovat voimassa olevan kaavan mukaisia. Jotta maanomistajien yhdenvertainen kohtelu voidaan turvata, ei rakennuspaikkoja voida poistaa saarista.

Vaikka rakennuspaikkojen siirtämistä yhteen kunnallistekniikan piiriin tulevaa kokonaisuuteen pidetään hyvänä, ei tehty ratkaisu ole vaikutukseton. Rakennusten sijoittuminen kulttuurimaisema-alueelle tai oleelliselle luonnonmaiseman alueelle voi myös uhata alueiden maisemakokonaisuutta. Valitettavasti hyvää tarkoittavat kaavamääräykset kuten esitetty sinänsä hyvä muotoilu: "Rakennusten tulee olla muodon, materiaalin ja värityksen puolesta luonnonmaisemaan sopeutuvia. Rakennuspaikoilla rakennusten ja rantaviivan välillä on säilytettävä riittävä suojapuustoja rakennuspaikan maisemakuva on muutoinkin säilytettävä luonnonmukaisena", ovat katteetonta toiveajattelua. Kunnalla ei ole mitään mahdollisuutta valvoa, että rakentaja säilyttäisi "riittävän suojapuuston" tai säilyttäisi maisemakuvan "luonnonmukaisena". Moni haluaa rantaan saakka avoimen näkymän ja pihalleen lyhyen nurmikon, jotka kumpikin rikkovat räikeästi em. kaavamääräyksen muotoa vastaan, mutta silti ne alueelle syntyvät, eikä sille kukaan mahda mitään. Maisemakuva siis tulee väistämättä muuttumaan räikeästi ja selvästi niillä osilla, joille uutta rakentamista sijoitetaan.

Heinäveden luonnonystävät ry pitää edellisestä huolimatta Kerman alueelle keskittävää suunnittelua hyvänä, ja toivoo hartaasti, että esimerkiksi em. kaavamääräys todella vaikuttaisi rakentamiseen ja

21.6.2018

rantaympäristön käsittelyyn. Mutta naiviin kuvitelmaan onnistumisesta ei välttämättä kovin vahvasti uskota. Siksi arimmat rakennuspaikat tulee jättää rakentamatta.

Vastine: Kirjataan lausunto täältä osin tiedoksi.

Yleisesti Heinäveden vetovoimatekijöistä

Heinäveden kaltainen väestötappioalueen syrjäosilla sijaitseva kunta voi löytää elinkeinoja virkistävää toimintaa oikeastaan vain luonnon kautta. Luonnon hyödyntäminen voi olla kahdenlaista; joko luonnonvarojen hyödyntämistä tai luontoarvojen hyödyntämistä.

Luonnonvaratalous on yleisesti kuviteltu Suomessa keskeiseksi talousveturiksi. Sitä se valta kunnantasolla mm. metsäteollisuuden ansiosta onkin. Samaan aikaan sama luonnonvaratalous kuitenkin tyhjentää kiihtyvällä tahdilla syrjäseutuja. Kun luonnonvarat viedään pois, ei ihmisiäkään saa alueilla pysymään, harvoin edes vierailemaan. Luonnonvaratalous on uhka syrjäseutujen kehitykselle, ei suinkaan niiden talouden kivijalka. Kaivosteollisuus on ehkä tuhoisin luonnonvarojen kertakäyttötalouden muoto, mutta kauas taakse eivät jää avohakkuumetsätalous tai turvetaloukseen ja samaan joukkoon voidaan lukea myös vapaiden rantojen pilkkominen yksityistonteiksi, pois yleisen hyödyn piiristä.

Em. luonnonvaratalouden ympäristöä hävittävät muodot heikentävät syrjäseutujen vetovoimaa ja elinkykyisyyttä. Vastaavasti luonnonvarojen vaaliminen ja niistä saatava kestävä hyöty esimerkiksi matkailutoiminnassa, voivat ylläpitää ja luoda uutta, kestävämpää talous-toimintaa. Hyvä esimerkki tästä on, että erilaisten asuinalueiden asuntojen hinta on suoraan verrannollinen lähellä sijaitsevien luontokohteiden (usein luonnonsuojelualueita) olemassaoloon. Tästä syystä mm. lähes kaikki suuret kaupungit haluavat lähelleen kansallispuistoja ja vastaavia vetovoimakohteita. Sama logiikka toimii myös kaupunkien välillä — miksi Espoon Tapiolan "viheraluekaupungin" asunnot ovat viereiseen Matinkylään verrattuna tuplasti kalliimpia? Miksi Muonioon ja Kittilään virtasi tänä vuonna taas 50 000 matkailijaa enemmän kuin viime vuonna ja Pallas-Ylläs kansallispuiston polut kuluvat liikaa? Muoniossa matkailuyrittäjät jopa ostivat Metsähallitukselta 20-vuotta hakkaamattomuusaikaa, koska avohakkuut olisivat pilanneet kunnassa enemmän työllistävän matkailubisneksen.

Heinävedenkin tulevaisuuden kannalta luonnonvarojen kestävä hyödyntäminen, esim. hyödyntämällä siivu joka vuosi kasvavasta matkailijavirrasta, on varmasti parempi keino ylläpitää alueen elinvoimaa, kuin luonnonvarojen poisvienti. Ranta-alueiden käyttöön em. liittyy erityisesti siksi, että pääosa tulevaisuuden matkailijoista ja kesävieraista ei halua vaivoikseen mökkiä tai talviasuttavaa taloa Heinävedeltä. Mutta Kermajärven, Kermankosken ym. vapaat rannat, maisemat, ka lastusmahdollisuudet, retkeily- ja ohjelmapalvelut voivat hyvinkin olla keskeinen syy vierailuun ja viihtymiseen kunnassa.

Uhanalaiset ja luontoselvityksen laatu

Kaavaluonnoksen taustatöissä on toki tehty luontoselvitys, mutta laajan alueen varsin yleispiirteinen selvitys ei kata läheskään kaikkia eliöryhmiä, eikä voi löytää helpoistakaan ryhmistä kaikkia uhanalais-

21.6.2018

ten lajien esiintymispaikkoja. Uhanalisten lajien tieteellisessä tarkastelussa on havaittu, että vesi- ja rantalinnuilla uhanalaisuus on lisääntynyt. Useita aiemmin yleisiä lajeja (kuten tukkasotka, jouhisorsa ja haapana), on jouduttu listaamaan uhanalaisiksi, koska niiden määrä vähenee Suomessa hälyttävän nopeasti.

Uhanalaistarkastelun perusteella tiedetään, että ranta luontotyyppien, joita ko. kaava-aluekin edustaa, lajiston uhanalaistuminen on ollut nopeampaa kuin useimmissa muissa elinympäristöissä. Erityisesti sorsalinnuilla ja kahlaajilla menee huonosti. Yhteensä uhanalaisia ja silmälläpidettäviä lajeja on ranta- ja sisävesien luontotyypeillä 35 lajia. Lisärakentaminen rannoille ei ainakaan paranna näiden lajien tilannetta.

Suomen erityisvastuulla on myös lajeja, jotka esiintyvät lähinnä Suomessa. Tällaisia ovat esimerkiksi rantasipi, haapana, telkkä, tukka- ja isokoskelo, selkälökki, kalatiira sekä varpuspöllö ja pohjantikka. Kaikki em. lajit esiintyvät tällä kaava-alueella. Erityisvastuulajit ovat kaikkien yhteistä maailmanperintöä, mutta erityisesti valtion vastuulla on huolehtia, että näiden lajien kannat voivat hyvin. Jos ne eivät ole yleisiä ja runsaita Suomessa, niitä ei ole missään muuallakaan. Vaikka tuntuu mitättömältä, jos jossakin niemennokassa pesii rantasipi ja isokoskelo, jossakin näidenkin suomalaisittain katsoen varsin tavallisten lajien pesimäalueita kuitenkin on syytä säilyttää. Ja jos jossakin, se on tehtävä valtionmailla.

Uhanalaisia luontotyyppijä ei taustaselvityksissä ollut selvitetty tai ainakaan maastotarkastukset mahdollistavaan muotoon raporttiin saatettu. Järviluonnon luontotyyppit ovat Heinäveden seudulla poikkeuksellisen hyvin säilyneitä, lukuun ottamatta virtavesien luontotyyppijä, jotka ovat kaikki joko uhanalaisia tai silmälläpidettäviä. Kermajärven kaltaisilla, poikkeuksellisen hienoilla ja hyvin säilyneillä, järviluontokohteilla tulisi myös toimia poikkeuksellisen varovasti. Heinäveden reitin uhanalaisiin luontotyyppijihin kuuluvat virtavedet ja maisema-aluestatus, voivat puolestaan nousta merkittäväksi vetoimatekijäksi, jota ei kannata lyhytnäköisellä lisärakentamisella pilata. Nämä luonnon ja tulevaisuuden tarpeet eivät tue ajatusta lisätä rakennuspaikkoja alueelle, eikä ainakaan alueen yhteisille, valtion omistamille maa-alueille.

METSO-ohjelman mukaisia, erittäin helposti luontoselvityksessä inventoitavissa olevia, arvokkaita metsäluontotyyppijä ei kaava-alueen rannoilta ollut huomioitu kuin muutaman lehtokohteen osalta.

Alueella kuitenkin on uhanalaisia luontotyyppijä – myös arvokkaita rannoilla sijaitsevia metsäluontotyyppijä. METSO-ohjelman mukaiset kohteet tulisi luontoselvityksessä selvittää, esittää esimerkiksi kaavaselosteen liite-kartalla. Maanomistajan tietoon tulisi saattaa, että hänen alueellaan on kohteita, jotka oikeuttaisivat taloudellisesti erittäin kilpailukykyiseen ja verottomaan METSO suojelukorvaukseen. Koska METSO-tarjouspyyntö ei sido mihinkään, vaan on ainoastaan optio, jolla voi saada metsästään parhaan mahdollisen taloudellisen tuoton, on myös omistajan etu saada kohteet tietoonsa.

METSO-kelpoisia kohteita on todennäköisesti myös valtion omistamilla rannoilla, joten rakennuspaikkojen lisääminen niille tulee todennä-

21.6.2018

köisesti väistämättä heikentämään luontotyyppien ja samalla niillä esiintyvän erityisvastuulajiston ja mahdollisesti myös joidenkin uhanalaisten lajien elinmahdollisuuksia alueella.

Vastine: Luontoselvitys on tehty niille alueille, jossa maankäyttö on muuttunut. Selvitys erityisesti kohdistettiin Metsähallituksen alueelle, jossa muutoksia on tehty eniten. Metso-ohjelma ei koske valtion maata.

Kaavalla ei ole voida ohjata yksityisten maanomistajien suojeluhaluja.

Yhteen veto

Heinäveden luonnonystävä vaatii, että valtion maille Metsähallituksen bisneksentekoa helpottamaan myönnettyt lisärakennusoikeudet poistetaan kaavaluonnoksesta. Kerman veneranta alue tulee jättää tontittamatta. Samoin Hernelammen, Valkeinen-lammen ja Levälahden itärannan sekä Vihovuonteenkosken itärannan mökkipaikat tulee poistaa.

Etenkin Kermajärven saariin jää tämänkin jälkeen liikaa rakennuspaikkoja. Maisema-alueella sijaitsevat saaritonit tulisi poistaa kokonaan (siirtää tai korvata).

Pääskyvuoren liito-oravapaikka, kuten myös Parkintauksella uimarannan lähellä oleva liito-oravapaikka tulee merkitä kaavakarttaan.

Jatkossa myös luontoselvitysten laatuun tulee kiinnittää enemmän huomiota. Halvalla ei aina saa hyvää. Oleellista olisi selvittää kunnolla luontotyypit ja peilata niiden kautta kohteiden lajistollista arvoa, koska kaikkia lajeja ei käytännössä juuri koskaan kyetä yksittäisessä selvityksessä selvittämään. Luontotyypit ja METSO-kriteeristön mukaiset tarkastelut kertova kohteista enemmän, ja niiden yhteydessä saadaan selville myös lähes vastaava määrä lajistotietoa kuin nyt tehdyn selvityksen kaltaisessa, aika kevyessä lajistopainotteisessa selvityksessäkin. Toki uhanalaiset lajit tulee joka tapauksessa pyrkiä löytämään. Kaavaluonnosalueen (puutteellinenkin) lajisto- ja luontotyyppitieto vahvistaa sitä, että maisema-alueen saaret tulee jättää rakentamatta, eikä valtionmaille tule lisätä tontteja.

21.6.2018

Muistutukset:**Jari Kinnunen, Napapiiri 90-404-2-389**

Omistan Heinäveden Kerman kylällä kyseiselle kaava-alueelle sijoituvan rantarakennuspaikan, jonka kiinteistötunnus on 90-404-2-389 Napapiiri.

Uudessa Kerman kylän alueen rantaosayleiskaavaluonnoksessa kyseinen rantarakennuspaikka on merkitty rakentamattomaksi. Se on kuitenkin rakennettu ja merkintä pitäisi korjata rantayleiskaavaan

Lisäksi kaavaluonnoksessa Kerman kyläalueen raja loppuu naapuritontin kohdalle. Pyydän, että myös omistamani rantarakennuspaikka sisällytetään Kerman kyläalueeseen ja kyläalueen raja merkitään kaavassa ulottumaan em. omistamani rakennuspaikan ylitse.

Lisäksi pyydän tontin rakennusoikeuden korottamista ja rakennuspaikan muuttamista ympärivuotiseksi rantarakennuspaikaksi. Tontin muoto antaisi vielä mahdollisuuden päärakennuksen rakentamiseen tontin yläreunaan.

Vastine: Muutetaan merkintä ja laajennetaan at-alueetta.

21.6.2018

Henna Ekholm ja Heidi Hyvärinen

Rantayleiskaavojen muutoksella on tarkoitus tukea Kerman kylän kehitystä ja siirtää rakennuspaikkoja kunnallistekniikan piiriin yhdyskuntarakenteen puolesta paremmalle paikalle Kerman kylään. Lisäksi mainitaan, että rakennuspaikkojen määrää ei lisätä, mikäli mitoitusperusteissa ei havaita virheitä, Kermanvirran kohdalla kiinteistön 90-404-7-65 osalla voimassa olevassa kaavassa on käytetty mitoituspaikkoja 4rp/MR perusteluina kapeikkoalue ja arvokas koskialue.

Ei ole perusteltua nostaa mitoituspaikkoja eikä lisätä rakennuspaikkojen määrää. Vesistö on hyvin kapea ja mikäli rakennuspaikkoja lisätään, se tulee vaikuttamaan negatiivisesti sekä vastapäisten kiinteistöjen viihtyvyyteen, että kiinteistöjen arvoihin. Mahdollisesti laiturirannassa vaikuttaa laivaliikenteeseen. Aallokko myös vastarannalla murtaa rantaviivaa, jos laivaliikenne siirtyy keskemälle virtaa. Ehkä jopa ruoppaus tulee kysymykseen virran kapeudesta johtuen.

Kermanvirta on osana Heinäveden reittiä, jota koskevat MRL:n 22:n mukaiset valtakunnalliset alueidenkäyttö-tavoitteet. Arvokasta maisemaa puustoinen ja rantoineen ei pidä tuhota, jota koskevat alueiden käyttötavoitteet. Nämä eivät toteudu, jos kaavoitus lisää rakennuspaikkoja Kermankosken alueelle.

Vastine: Alueelle on siirretty rakennusoikeutta muilta alueilta. Mitoitusperusteita ei ole muutettu.

Rakennuspaikkojen osoittamisella ei ole mitään vaikutusta alueen laivaliikenteeseen. Rannan ja väylän väli osoitettujen rakennuspaikkojen kohdalla noin 40 m. Mitään ruoppauksia ei tarvita.

21.6.2018

Aarno Happonen

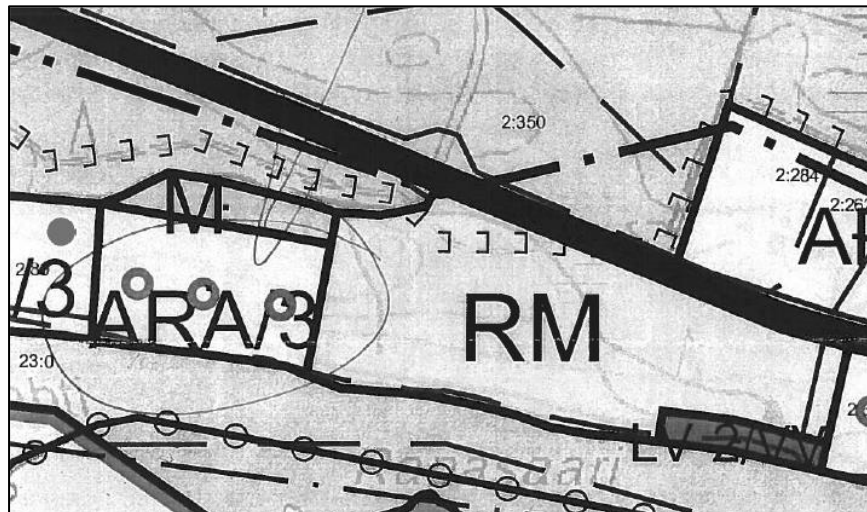
Viitataan 19.9-20.10.2017 aikana julkisesti nähtävillä olevaan em. kaavaluonnokseen ja esitän että Kerman ja Vihovuonteen kanavien väliselle Kermanvirran pohjoisrannalle Vihovuonteen kanavan puoleiselle alueelle merkitty ARA/3-merkintä poistetaan ja alue säilytetään myös tältä osin RM-alueena.

Alue on käsitykseni mukaan paras matkailuyrityskäyttöön sopiva hyvillä valmiuksilla varustettu kohde Heinävedellä.

Heinävesi on strategiassaan ilmaissut matkailun tärkeäksi osa-alueeksi, joten olisi tärkeätä säilyttää mahdollisuus tarjota alue kokonaan tähän käyttöön.

Kerman tanssilavan läheinen alue on merkitty RM-merkinnällä. Se käyttö tähän tarkoitukseen ja ainakin rakentaminen ovat haasteellisia. Alueen halkaisevat Kerman kanavalle ja asuinalueelle johtava tie, 20kV:n sähkölinja, sekä toimituksin perustettu moottorikeikka-reitti. Lisäksi alueella sijaitsee suojelukohteeksi merkitty vanha purukasa. Heinäveden reitin ranta on saaren kohdalta ns. vesijättömaata, mikä on syntynyt sahauksessa syntyneistä pintalautoista sekä sahanpurusta.

Muilta osiltaan kaavaluonnos on ansiokkaasti laadittu ja vastaa pääosin sille etukäteen asetettuja tavoitteita.



Vastine: RM-alue on pienentynyt noin 2,0 ha. Sen koko on vielä noin 7,0 ha. ARA- rakennuspaikkojen poistaminen on mahdollista, jos se katsotaan tarpeelliseksi.

21.6.2018

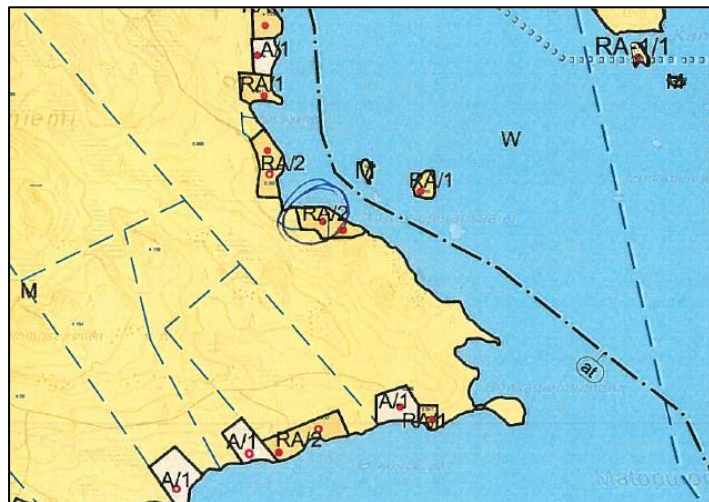
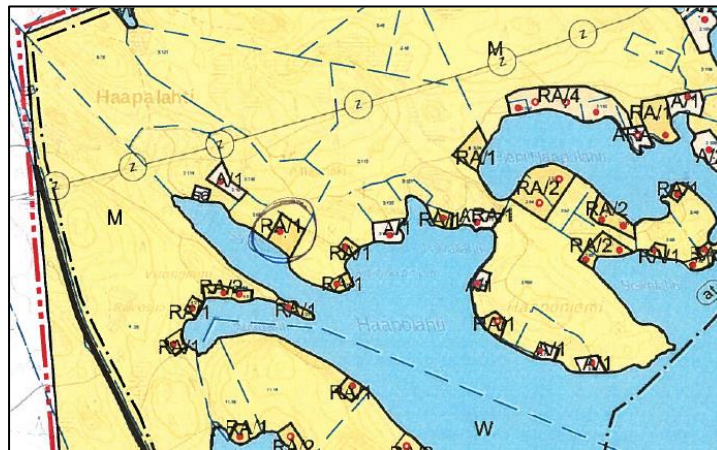
Matti Pulkka, 090-432-0003-0097-4

Haen muutosta RA/1 muuttamisesta A/1 kiinteistölle 090-432-0003-0097-4 osoitteessa Syvälahdentie 5 79700 Heinävesi.

Asunto on ollut jo vuosia ympärivuotisessa asumiskäytössä, sekä rakennettu aikanaan kaikkien rakennusmääräysten mukaisesti omakotitaloksi jätevesijärjestelmineen. Lisäksi samassa niemessä Kitusen niemientien varrella on useita vakituksia asukkaita.

Haen muutosta myös RA/1 muuttamisesta A/1 kiinteistölle 090-404-0005-0289-U osoitteessa Ruohoperäntie 10A 79700 Heinävesi.

Kiinteistöllä sijaitsevat rakennukset ja jätevesijärjestelmät on rakennettu omakotiasumista silmälläpitäen.



Vastine:

Molemmat rakennuspaikat sijoittuvat at-alueelle, missä rakennuspaikkojen muuttaminen asuinrakennuspaikaksi on mahdollista at-määräyksen perusteella. Kaavamerkinnän muuttaminen ei ole välttämätöntä.

Kun Syvälahden kiinteistö on ollut asuinkäytössä, on se merkinnän muuttaminen perusteltua.

21.6.2018

Raimo ja Tarja Roivas

Pyydämme seuraavien omistamiemme rantakiinteistöjen käyttötarkoitusten muuttamista lomarakennuspaikoista ympärivuotisiksi asuinrakennuspaikoiksi.

- kiinteistötunnus 090-404-0005-0290 os. Ruohoperäntie 10 B
- kiinteistötunnus 090-404-0005-0269 os. Ruohoperäntie 6 A
- kiinteistötunnus 090-404-0002-0386-7 os. Paloniementie 14 B, Kerma
- kiinteistötunnus 090-404-0002-0388-9 os. Kerma
- kiinteistötunnus 090-404-0002-0387-8 os. Kerma

Ruohoperäntiellä Honkaniemessä tonttien koko on yli 5000 m² ja lähellä sijaitsee ympärivuotisia asuntoja.

Kerman kaksi viimeisintä tonttia kuuluvat ilmeisesti Kerman kyläalueeseen.

Lisäksi olisiko Kerman kylä-alueen rajaa mahdollista muuttaa käsittämään koko Paloniementien vaikutus alueen jo yhtenäisyyden ja yhdenvertaisuuden vuoksi?

Siellä on jo aikaisemmin muutettu kolme lomarakennuspaikkaa ympärivuotisiksi asuinpaikoiksi ja kyläalue ilmeisesti muuttaisi vielä osan.

Vastine: Kaikki muistutuksessa osoitetut rakennuspaikat sijoittuvat kaavaluonnoksen at-alueelle, missä asuinrakentaminen on mahdollista, jos rakennuspaikka on 5000 m² ja jätevedet on hoidettavissa hyväksyttävällä tavalla.

Välttämätöntä tarvetta kaavamerkinnän muuttamiseen ei ole olemassa.

21.6.2018

Matti Viertokangas

Rakennuslupa kiinteistölle Koskenkartano RN:o 7:76, kiinteistötunnus 90-404-7-65.

Vastustan "Heinäveden reitin rantayleiskaavan ja Heinäveden järvi-alueiden rantayleiskaavan muutos koskee Kerman alueen ja taajaman ympäristöä" -kaavamuutosta koskien omistamani kiinteistön vastarannalle Kermanvirran varteen ehdotettua rakennuslupaa Koskenkartano RN:o 7:76 kiinteistölle.

Kermanvirta on ko. paikalla erittäin kapea n.100 m ja vastaranta on jyrkkä ja korkea harju. Sinne rakennettava rakennus/rakennukset ja lisäksi saunat tulevat todennäköisesti sijaitsemaan harjun päällä ja rannassa terassit virralle päin jolloin niistä avautuu erittäin hyvä ja laaja näköalayhteys lähellä sijaitseviin vastarannalla oleviin tontteihin.

Rannalla sijaitsee useita rantasaunoja näköyhteyden päässä jolloin saunoilta yksityisyys poistuu kokonaan. Sama koskee myös muuta liikkumista tontilla rannanpuoleisella osalla. Mielestäni "Kerman kylän kehittämisen" nimissä ei saa polkea olemassa olevien rantatonttien omistajien yksityisyyden suojaa ja samalla rikkoo kotirauhaa.

Heinäveden kunnan kuulutuksessa "Rantayleiskaavan muutoksella ei lisätä rakennuspaikkojen lukumäärää verrattuna voimassa olevaan kaavaan, mikäli mitoituserusteissa ei havaita virheitä" voisi nopeasti lukemalla saada käsityksen ettei vanha kaava ole muuttunut yhtään, mutta kyse onkin radikaalisesta muutoksesta jossa vanha Kerman kylän rantakaava muuttuu oleellisesti ja ennen kaavoittamattomalle alueelle halutaankin tuoda useita rakennuspaikkoja lisää. Kiinteistöä Koskenkartano RN:o 7:76, kiinteistötunnus 90-404-7-65 ei vanhassa kaavassa myöskään ole ja katson ettei sinne rakentaminen ole tarpeellista uudessakaan kaavassa.

Edelleen Kermanvirta osana Heinäveden reittiä kuuluu Valtioneuvoston päätöksellä valtakunnallisesti arvokkaaseen maisema-alueeseen. Jolla perusteella ko. alueelle rakentaminen ei ole suotavaa, koska maisemanäkymät radikaalisti rakentamisen kautta muuttuvat. Reitillä liikkuu kanootti-, vesiskootteri- ja laivaseurueita kuten arvokas ja historiallinen Puijo-laiva ja näin alue on yleisessä virkistyskäytössä mutta suunnitelmassa oleva "lomakylä" vastarannalla rikkoo rantamökkiläisten sekä ympärivuotisesti asuvien kotirauhan ja yksityisyyden ja alentaen samalla myös asuntojen/mökkien arvoa huomattavasti.

Vastine: Muistuttajan omistama kiinteistö sijoittuu Väärän kanavan vastapäätä (404-7-76). Uudet osoitetut rakennuspaikat eivät siten suoraan vaikuta muistuttajan asumiseen.

Tilan 7-65 alueelle talouskeskuksen läheisyyteen on osoitettu voimassa olevan kaavan rakentamisalueelle yksi uusi rakennuspaikka. Eli rakentamisalue ei ole laajentunut, mutta rakennuspaikkojen lukumäärä on lisääntynyt yhdellä. Tästä ei aiheudu erityistä haittaa vastarannalle.

21.6.2018

Vaikka Heinäveden reitti on kokonaisuudessaan valtakunnallisesti arvokasta maisema-alueita, ei reitti ole kuitenkaan museoitu. Rakentamisessa ja alueenkäytössä tämä tulee huomioida, mutta alueelle rakentaminen ei ole kiellettyä. Kaavaluonnoksessa osoitettu rakentaminen ei mitenkään vaikeuta reitillä liikkumista.

21.6.2018

Mauri ja Eeva Venäläinen

Esitämme, että vastapäätä kiinteistöämme, 90-404-7-65 kiinteistölle merkitty, Paiton ranta-asemakaava-alueelta siirretty uusi ARA-rakennuspaikka poistetaan ja kaavoitustilanne pidetään voimassa olevan rantayleiskaavan mukaisena.

On kohtuutonta kapean virran toisella puolella olevien asukkaiden ja loma-asukkaiden kannalta, että vastarannalle sijoitettaisiin lisää rakennuspaikkoja. Virta on kapea, leveys vaihtelee 100-120 metriin.

Voimassa olevassa Heinäveden reitin rantayleiskaavassa em. kiinteistöllä on AP-alueella jo yksi olemassa oleva sekä kaksi uutta asuinrakennuspaikkaa lisäksi uusi lomarakennus/ympärivuotisen asunnon paikka.

Kyseiselle kiinteistölle ollaan nyt lisäksi siirtämässä Paiton ranta-asemakaava-alueelta neljä muuta ARA-rakennuspaikkaa.

Kaavaselostuksen kohdassa 8.1 YLEISKAAVAN VAIKUTUKSET/yleistä sanotaan, että "kaavaa laadittaessa on rakennuspaikkojen sijoittamisella pyritty minimoimaan haitallisia vaikutuksia luontoon, rakennettuun ympäristöön ja ihmisiin".

Tämä ei toteudu em. kiinteistön rakennuspaikkojen sijoituksen kohdalla. Myös virran pohjoisrannalle ollaan lisäämässä neljä uutta omarantaista asuinrakennuspaikkaa. Lisärakennuspaikkojen sijoittaminen Kermanvirran rannalle päinvastoin lisää haitallisia vaikutuksia luontoon ja etenkin vastapäätä tonttiamme olevan alueen osalta rakennettuun ympäristöön ja ihmisiin. Kaavoituksen avulla pitäisi nimenomaan pyrkiä säilyttämään valtakunnallisesti arvokkaaseen maisema-alueeseen kuuluvan laivareitin ja myös virkistysalueena tärkeän koskikalastusalueen toimivuutta ja maisemaa.

Kaavaselostuksessa mainitaan kohdissa 1.4/Rantaosayleiskaavan toteuttaminen ja kohdassa 10/Toteuttaminen, että "Rantaosayleiskaavan toteuttamista voidaan alkaa toteuttaa välittömästi kaavan saatua lainvoiman"

Mielestämme tässä pitäisi lisäksi olla maininta, että kiinteistön 90-404-7-65 osalla, mikäli sinne uusia rakennuspaikkoja hyväksytään, toteuttamista ei voida alkaa toteuttaa ennen kuin Paiton ranta-asemakaava on siirrettyjen rak.paikkojen osalta kumottu.

Vastine: Heinäveden kunta on päättänyt kehittää Kerman kylän aluetta lisäämällä rakentamismahdollisuutta alueelle olemassa olevan kunnallistekniikan alueelle. Jotta rakentamista voidaan lisätä vaarantamatta yleiskaavan rakentamisen mitoitusterusteita, on alueelle siirretty rakennusoikeutta muualta.

Koska kyseessä on kyläalue, jossa jo ennestään on rakentamista tiheämmässä kuin ns. haja-rakennusalueilla, voimassa olevan kaavan rakentamisalueelle osoitetut yksi uusi rakennuspaikka ei aiheuta kohtuutonta haittaa vastarannan maanomistajille.

Rakennuspaikat on osoitettu alueelle, jonne ei kohdistu luontoarvoja.

21.6.2018

Kaavaselostuksen lisätään muistutuksessa esitetty lisäys siitä, että ranta-asemakaava tulee kumota, ennen siirrettyjen rakennuspaikkojen osalta ennen kuin yleiskaavan uusia rakennuspaikkoja voidaan toteuttaa.

21.6.2018

Osmo Liiri

Olen tutustunut kunnan sivuilla olevaan Kerman kylän rantayleiskaavaan ja pyydän kunnanhallitusta huomioimaan seuraavan muutosehdotuksen kaavan jatkokäsittelyssä.

Pyydän ettei Vihonvuonteen kosken välittämään läheisyyteen sen Kerman puoleiselle rannalle kosken ylä- ja alapuolelle kaavaluonnokseen merkittyjä ARP/2 rakennusoikeuksia (yhteensä 2 kpl) myönnettäisi.

Perustelu:

Vihovuonteen kosken ranta-alueet nykyisessä muodossaan muodostavat hyvän luonnonvaraisen kokonaisuuden vapaa-ajan virkistyskalastukselle. Rakentamaton Vihovuonteen kanavan niemialue, kosken alapuoleinen Levälahti, luonnonvarainen Rapasaari ja kosken Kerman puoleiset rannat tulisi kokonaisuutenaan säilyttää nykyisessä tilassaan.

Heinävedellä on tietääkseni Palokin voimalan rakentamisen jälkeen vain seuraavat vapaat kosket jäljellä: Karvio, Kerma, Vihovuonne Ja Pilppa.

Karvion ja Kerman koskien yli on rakennettu valtatie siltoineen, Kermian ja Pilpan kosken rannalla on jo asuinrakennuksia koskien välittömässä läheisyydessä ja ainakin Kerman koskella on kalastajien nettifoorumin mukaan rannalla liikkumiskielto osalla kosken aluetta.

Ainoa lähestulkoon luonnonvaraisessa olomuodossaan säilynyt koski Heinävedellä on Vihovuonteen koski.

Muistutan vielä että vain muutama vuosi sitten koskeen rakennettiin kutusorakoita eli ainakin silloin tavoitteena oli kosken virkistyskalastusmahdollisuuksien parantaminen.

Rakennuspaikkoinakaan esitetyt alueet eivät ole kovinkaan hyvät, kosken yläpuolella veden virtaus rannassa on erittäin voimakas, alapuolella Levälahti on varsin umpeen kasvanut.

Siksi pyydänkin että Vihovuonteen koski ja sen lähialueet jätettäisiin nykyiseen olomuotoonsa, jonka rannoilla myös tulevat sukupolvet voisivat harrastaa koskikalastusta luonnonvaraisessa ympäristössä.

Vastine: Muistutuksessa kuvatut rakennuspaikat eivät kosken rannalle. Ne sijoittuvat kyllä sen läheisyyteen. Jotta koskikalastus voidaan turvata jatkossa, osoitetaan koskialueelle alueen osalla, jonka määräys on koskikalastusalue.

Ei ole perusteita poistaa rakennuspaikkoja.

21.6.2018

Tuula Pulkka, Päivi Pulkka ja Timo Koivisto

Pyydämme yleiskaavaan muutosta, joka mahdollistaisi tilalle 3:122 Kelkkämäki Asuntoalue A/1 rakennusoikeutta jälkikasvun rakentamistarpeisiin.

Anomme Pulkkamäkeen 90-432-3-15 mahdollisuutta vakituiseen asuinrakennus paikkaan.



Vastine:

Tila 3:122 on rantakiinteistö, joka on kokonaisuudessa rantavyöhykkeellä. Tilalle ei voida osoittaa uutta rakentamista vaarantamatta maanomistajin tasapuolista kohtelua. Emä tila on käyttänyt rakennusoikeuden kokonaisuudessaan.

Tila 3-15 ei ole kaava-alueella, joten sen rakennusoikeutta ei voida tässä yhteydessä käsitellä.

21.6.2018

Nähtävillä olon jälkeen tulleet esitykset

UPM, Juha Rissanen

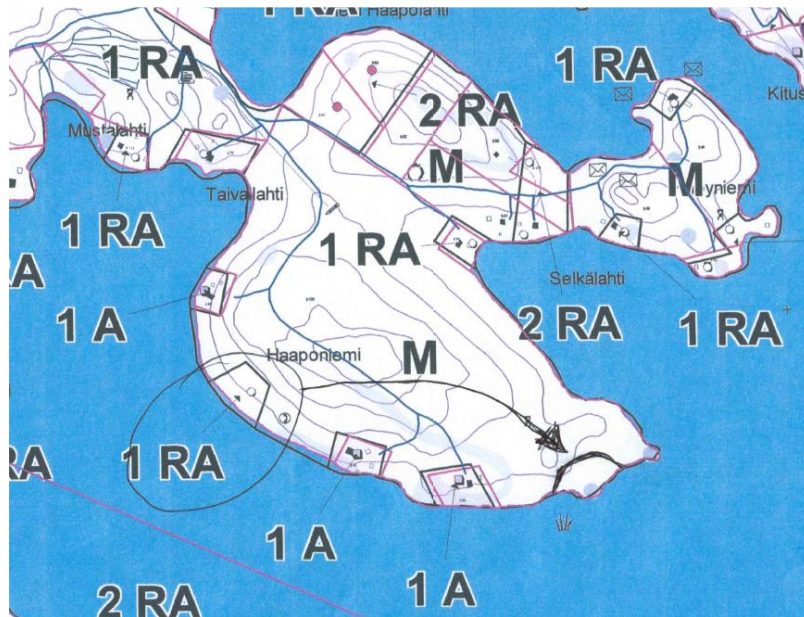
Heinävedellä on yleiskaavojen päivityksiä menossa. Meillä on Uskin rannalla tontteja, jotka mielellään siirrettäisiin Vainolahteen Kermajärvelle. Neljän tontin kortteli yleiskaavassa Uskin rannalla, joka haluttaisiin siirtää tuohon Vainolahteen. Taitavat olla eri kaavamuutosten alueella, mutta onko mitenkään mahdollinen siirto.

Vastine: Karttatarkastelun perusteella siirto on mahdollinen. Edellyttää kaava-alueen laajentamista siten, että Uskin rantaa otetaan mukaan kaavaan.

Siirtoa puoltaa alueella oleva vesihuolto ja kylän läheisyys.

Tila 3-100

Siirto toiseen paikkaan



Vastine: Hiukan on hankala paikka, kun tulisi erilleen muista rakennuspaikoista ja vielä lähes niemen kärkeen.

Ei mene oikein hyvien kaavoitusperiaatteiden mukaisesti. Vaarana on, että tulee lisää siirtopyyntöjä, rakenne hajaantuu.

Tosin tässä tapauksessa siirrettäväkin rakennuspaikka on erillään muista.

Jos siirto tulisi olevan rakennuspaikan viereen, niin silloin se olisi ainakin mahdollista.

21.6.2018

Risto Pennanen

Kaavamuutos Heinäveden kunnan Hasumäen kylässä.

Puhelinkeskustelut 14.05.2018 Timo Leskinen/Risto Pennanen ja
21.05.2018 Jyrki Tiippana/Risto Pennanen.

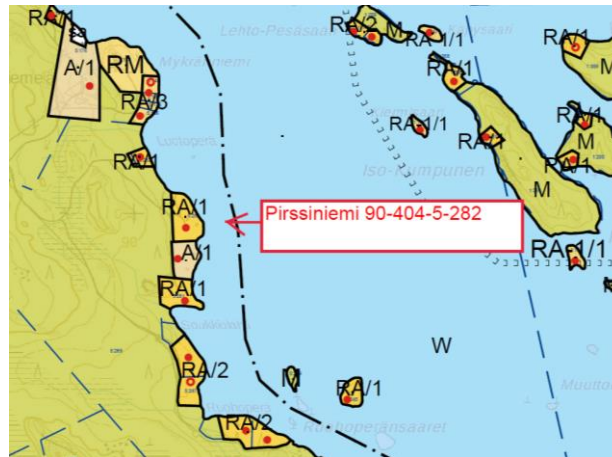
Tulossa olevan kaavamuutoksen yhteydessä pyydän kaavamuutosta tontille Pirssiniemi rek.no 90-404-5-282, niin, että siihen muodostettaisiin vakituisen asunnon asuinpaikka.

Tontti on kooltaan 9830 m². Tontilla on v.2011 valmistunut 110 m² asuinrakennus varustettuna suoralla sähkölämmityksellä ja 2-viemärijärjestelmällä, jossa WC-vedet johdetaan umpisäiliöön ja harmaat vedet nykyaikaiseen imeytyskenttään. Rakennus kuuluu tehdyllä sopimuksella jätehuollon piiriin.

Lisäksi tontilla on 25 m² saunatuparakennus, 12 m² pyöröhuone, 45 m² autokatos-varastorakennus ja 10 m² grillikatos. Nämä yhdessä muodostavat (mielestäni) vakituisen asumisen edellyttävät rakennukset.

Tieyhteys tontille on Honkaniemen tien ja Uutun-Ruohoperän tien kautta, joiden tiekuntiin tontti nykyisin kuuluu osakkaana. Tontin eteläpuolella olevalla tontilla, 90-404-5-222, on nykyisin olemassa oleva vakituisen asunnon paikka.

Liitteenä kopio kartasta, johon lisäsin viitteen tontin sijainnista. Toivon asiaa käsitellessänne, jotta päädytte minulle myönteiseen ratkaisuun.



Vastine: Muutokselle ei ole estettä, koska alueella on jo ennestään useita asuinrakennuspaikkoja.

FCG Suunnittelu ja tekniikka Oy

Timo Leskinen
aluepäällikkö, DI